

С.Стукало,
кандидат філософських наук

ПРАЦІВНИКИ КВАЛІФІКОВАНОЇ РОЗУМОВОЇ ПРАЦІ У СОЦІАЛЬНОМУ ПРОСТОРИ

Об'єктом аналізу обрано представників кваліфікованої розумової праці. Для міжгрупових порівнянь також викремлено такі категорії, як “інші працюючі” та “непрацюючі”. Переважну більшість “непрацюючих” становлять пенсіонери, а також до їх складу віднесено безробітних, домогосподарок і тих, хто навчається.

Респондентам пропонувалося оцінити своє соціальне становище за допомогою запитання “Уявіть собі, що на сходах такої собі “драбинки” розташовані люди з різним становищем у суспільстві: на найнижчій – ті, хто

Таблиця 1
Динаміка самооцінок соціального становища
працівників кваліфікованої розумової праці
та інших категорій населення (%)

Сходи соціальної «драбини»	Працівники кваліфікованої розумової праці			Інші працюючі			Непрацюючі		
	1994 N=331	2004 N=246	2006 N=292	1994 N=690	2004 N=605	2006 N=553	1994 N=766	2004 N=945	2006 N=922
1-а сходинка (найнижче становище)	12	3**	3**	17	8**	5**	26	21*	12**
2-а сходинка	21	11**	9**	26	20*	13**	27	23	17**
3-а сходинка	38	31	31	37	39	38	27	30	37**
4-а сходинка	26	39**	38**	18	25**	33**	17	19	24**
5-а сходинка	2	14**	16**	2	7**	10**	3	5*	8**
6-а сходинка	1	1	2	0	1	1	0	1	1
7-а сходинка (найвище становище)	0	1	1	0	0	0	0	1	1
Середньозважений бал	2,88	3,53	3,68	2,65	3,08	3,37	2,45	2,69	3,03

Знаком “*” позначені відмінності, статистично значущі на рівні 5%, а знаком “**” відмінності, статистично значущі на рівні 1% порівняно з 1994 р.

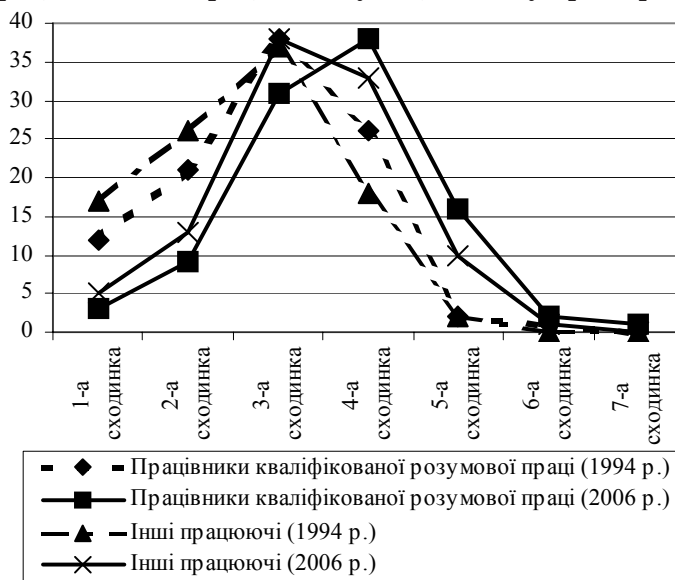
Середньозважений бал розраховано в континуумі від 1 до 7.

має найнижче становище, а на найвищій – ті, хто має найвище становище. На яку з цих сходинок Ви поставили б себе?” Наведемо розподіл відповідей на це запитання в 1994, 2004 та 2006 рр. (табл. 1). У цій та інших таблицях розрахунок середньозважених балів задля більшої точності проведемо за частотами.

Переважає більшість населення України суб'єктивно розміщувала себе на середніх позиціях соціального простору. Так, у 2006 р. на третій, четвертій та п'ятій сходинках розмістили себе 85% представників кваліфікованої розумової праці, 82% інших працюючих і 69% непрацюючих. У 2006 р. порівняно з 1994 р. серед усіх категорій населення зменшилася частка локалізованих на першій та другій сходинках і, відповідно, збільшилася частка працівників кваліфікованої розумової праці й інших працюючих на четвертій та п'ятій сходинках (рис. 1), а також представленість непрацюючих на третій – п'ятій сходинках.

Рисунок 1

Самопозиціонування працівників кваліфікованої розумової праці та інших працюючих у соціальному просторі (%)



Розділ 1

Отже, упродовж розглядуваного періоду усі категорії населення підвищили самооцінки власного становища в ієрархії соціального простору.

Результати досліджень, що проводились Інститутом соціології НАНУ за роки незалежності України, свідчать про те, що найвагомим чинником впливу на самоідентифікацію соціального становища є рівень матеріальних статків [1, с.81; 2, с.421] у його об'єктивному та суб'єктивному вимірах. Тому деяке підвищення самооцінок соціального становища, що відбулося у різних категорій населення упродовж дванадцяти років, може, зважаючи на специфіку цього етапу розвитку суспільства, слугувати певним опосередкованим показником поліпшення матеріального становища громадян.

Хоча значна частка опитаних незадоволена своїм становищем у суспільстві (табл. 2), все ж спостерігаються тенденції позитивних змін.

Таблиця 2

Динаміка задоволеності своїм становищем у суспільстві (%)

Варіанти оцінок	Працівники кваліфікованої розумової праці			Інші працюючі			Непрацюючі		
	1994 N=331	2004 N=246	2006 N=292	1994 N=690	2004 N=605	2006 N=553	1994 N=766	2004 N=945	2006 N=922
Скоріше не задоволений	63	52**	40**	62	56*	48**	63	61	53**
Важко сказати, задоволений чи ні	21	28	34**	26	26	30	25	26	30*
Скоріше задоволений	16	20	26**	12	18**	22**	12	13	17**
Середньозважений бал	1,53	1,68	1,86	1,50	1,62	1,73	1,49	1,51	1,63

Знаком “*” позначені відмінності, статистично значущі на рівні 5%, а знаком “**” відмінності, статистично значущі на рівні 1% порівняно з 1994 р.

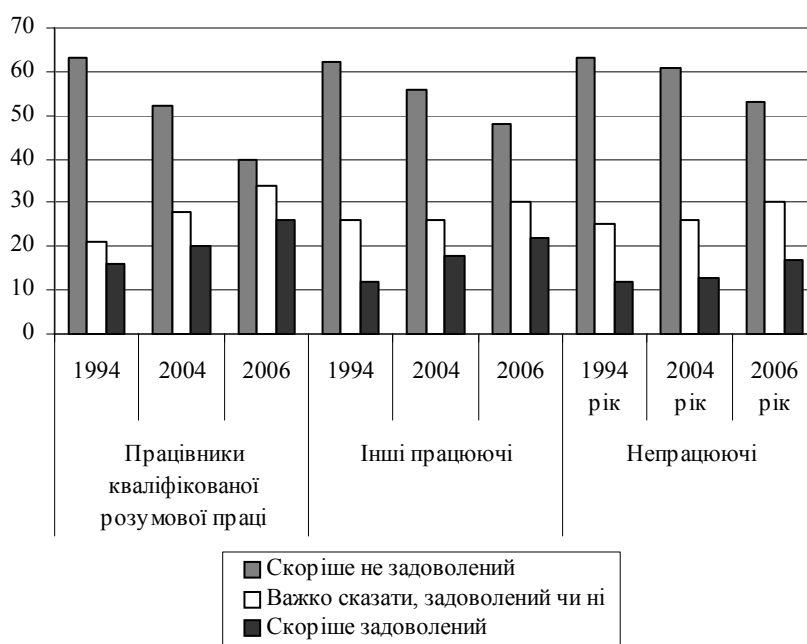
Середньозважений бал розраховано в континуумі від 1 до 3.

Формулювання запитання: “Якою мірою Ви задоволені загалом своїм становищем у суспільстві на теперішній час?”

У 2006 р. порівняно з 1994 р. статистично значуще зменшилась кількість незадоволених своїм становищем у суспільстві серед усіх категорій населення України, які розглядаються, та, відповідно, зросла частка задоволених (рис. 2).

Рисунок 2

Зміни у задоволеності своїм становищем у суспільстві (%)



Певне місце серед показників соціального самопочуття населення займає задоволеність життям. Протягом останніх дванадцяти років відбулися деякі зміни рівня задоволеності життям серед категорій населення, що були виокремлені (табл. 3).

У 2006 р. порівняно з 1994 р. дещо зменшилася частка тих, хто зовсім незадоволений своїм життям, і, відповідно, зросла кількість тих, хто скоріше задоволений своїм життям.

Розділ 1

Таблиця 3
Динаміка задоволеності своїм життям (%)

Варіанти оцінок	Працівники кваліфікованої розумової праці			Інші працюючі			Непрацюючі		
	1994	2004	2006	1994	2004	2006	1994	2004	2006
Зовсім не задоволений	13	6**	8*	15	15	9**	20	23	15**
Скоріше не задоволений	31	35	24	32	34	32	33	34	34
Важко сказати, задоволений чи ні	31	26	24	29	27	29	26	23	26
Скоріше задоволений	24	31	41**	21	23	27*	19	19	23*
Цілком задоволений	1	2	3	3	1*	3	2	1	2
Середньозважений бал	2,70	2,87	3,07	2,65	2,61	2,81	2,50	2,4	2,62

Знаком “*” позначені відмінності, статистично значущі на рівні 5%, а знаком “**” відмінності, статистично значущі на рівні 1% порівняно з 1994 р.

Середньозважений бал розраховано в континуумі від 1 до 5.

Формулювання запитання: “Якою мірою Ви задоволені своїм життям загалом?”

Таблиця 4
Оцінка рівня самостійності в житті (%)

Рівень залежності	Працівники кваліфікованої розумової праці			Інші працюючі			Непрацюючі		
	1994	2004	2006	1994	2004	2006	1994	2004	2006
Здебільшого від зовнішніх обставин	19	8**	11**	24	14**	15**	37	26**	24**
Деякою мірою від мене, але більше від зовнішніх обставин	35	29	30	33	28	29	27	30	29
Однаковою мірою від мене і від зовнішніх обставин	28	38*	38**	23	34**	34**	17	23**	28**
Більшою мірою від мене, ніж від зовнішніх обставин	12	15	14	10	13	11	9	11	9
Здебільшого від мене	6	10	7	10	11	11	10	10	10
Середньозважений бал	2,52	2,9	2,74	2,49	2,79	2,73	2,28	2,4	2,51

Знаком “*” позначені відмінності, статистично значущі на рівні 5%, а знаком “**” відмінності, статистично значущі на рівні 1% порівняно з 1994 р.

Середньозважений бал розраховано в континуумі від 1 до 5.

Формулювання запитання: “Як Ви вважаєте, від чого здебільшого залежить те, як складається Ваше життя?”

Останніми роками серед усіх категорій працюючого та непрацюючого населення України зменшилась частка тих, хто вважає, що їхнє життя здебільшого залежить від зовнішніх обставин, і, відповідно, збільшилась кількість

Таблиця 5

Оцінка характеру змін, які відбулись у житті працівників кваліфікованої розумової праці та інших груп населення за останні 12 місяців у 1994 та 2006 рр. (середньозважені бали)

Сторони життя	Працівники кваліфікованої розумової праці			Інші працюючі			Непрацюючі		
	1994	2004	2006	1994	2004	2006	1994	2004	2006
Особиста безпека (на вулиці, в громадських місцях)	1,98	2,55	2,75	1,69	2,55	2,64	1,22	2,43	2,63
Гарантії зайнятості, забезпечення роботою	2,13	2,78	2,83	1,74	2,63	2,57	1,24	2,36	2,49
Умови відпочинку під час відпустки	2,38	2,64	2,86	2,00	2,73	2,73	1,45	2,53	2,68
Медичне обслуговування	2,38	2,65	2,71	1,85	2,63	2,70	1,34	2,39	2,50
Матеріальні умови сім'ї	2,54	2,86	2,84	2,04	2,8	2,64	1,44	2,41	2,47
Захищеність від свавілля влади, чиновників	2,48	2,64	2,76	2,06	2,55	2,63	1,49	2,47	2,60
Екологічна ситуація (стан навколишнього середовища)	2,27	2,52	2,50	1,79	2,49	2,46	1,26	2,41	2,43
Умови виховання дітей	2,87	2,84	3,06	2,29	2,85	2,97	1,64	2,76	2,85
Умови відпочинку та дозвілля після роботи	2,93	2,81	3,00	2,38	2,88	2,85	1,68	2,66	2,76
Можливість брати участь у культурному житті	3,12	2,93	3,07	2,62	2,92	2,89	1,83	2,75	2,87
Можливість отримання вірогідної інформації про те, що діється у країні та світі	3,59	3,19	3,27	3,01	3,17	3,19	2,10	3,04	3,08
Можливість висловлювати власні погляди	4,29	3,02	3,32	3,48	3,11	3,21	2,41	3,02	3,15

Середньозважений бал розраховувався в континуумі від 1 до 5.
Формулювання запитання: "Як Ви оцінюєте характер змін, що відбулися у Вашому житті за останні 12 місяців?"

Розділ 1

тих, хто вважає, що їхнє життя однаковою мірою залежить від них самих і від зовнішніх обставин.

Респонденти оцінювали характер змін, що відбулись у їхньому житті упродовж останніх 12 місяців перед опитуванням, за п'ятибальною шкалою. При підрахунку середньозважених балів їм надано такої ваги: 1 – “значно погіршилися”; 2 – “трохи погіршилися”; 3 – “залишилися такими самими”; 4 – “трохи поліпшилися”; 5 – “значно поліпшилися”. Середньозважені оцінки дванадцяти сторін життя (табл. 5) розташовано у порядку зменшення змін у *позитивному напрямі*, що відбулись у 2006 р. порівняно з 1994 р. на думку працівників кваліфікованої розумової праці.

Спостерігаються тенденції зростання позитивних оцінок стосовно характеру змін, що відбулися у 2006 р. порівняно з 1994 р. Це стосується насамперед особистої безпеки, гарантій зайнятості, умов відпочинку під час відпустки, медичного обслуговування та матеріальних умов сім'ї.

Слід зауважити, що за період з 1994 р. по 2006 р. оцінки змін позитивного характеру працівниками кваліфікованої розумової праці, зважаючи на різницю середньозважених балів, є більш поміркованими, аніж оцінки змін іншими працюючими та непрацюючими.

Література

1. *Макеев С.* Процеси соціальної структуризації в сучасній Україні // Політична думка. – 1998. – № 2. – С.70–87.

2. *Патракова А.* Динаміка показників соціальної самоідентифікації // Українське суспільство – 2003. Соціологічний моніторинг. – К., 2003. – С. 419–425.