

**Концептуальні засади розбудови загальної соціологічної теорії Дж.Г.Тернера: метатеоретичні ідеї, базові поняття та аналітична схема**

***Вступ***

У попередній статті я аналізував генезу дослідницького проекту Дж.Г.Тернера щодо розбудови загальної соціологічної теорії [Резнік, 2017]. Було розглянуто методологічні передумови цього проекту, обґрунтування та окреслення позитивістської стратегії його реалізації. Тернерова стратегія передбачала застосування та взаємне доповнення сенсифікуючих аналітичних схем, формальних пропозиційних тверджень та аналітичних моделей при узагальненні всіх наявних соціологічних теоретизувань у набір відносно невеликої кількості абстрактних принципів. Менш як десятиліття тому реалізація цієї Тернерової стратегії була завершена [Turner, 2010a, b; 2012]. Перед розглядом результатів реалізації цієї дослідницької програми — розроблених загальних теоретичних принципів соціології — варто проаналізувати їхні концептуальні підвалини. Цими підвалинами передусім є обрані та використані Тернером метатеоретичні ідеї та базові соціологічні поняття, а також запропонована ним версія масштабування предметного поля соціології загалом. Відтак, ця стаття є оглядом зазначених концептуальних ресурсів та аналітичних знарядь.

## ***Рецензія метатеоретичних ідей із природознавства***

З погляду Тернера, соціологія має покращити наше розуміння того, як функціонує соціальний світ (*social universe*), а соціологічна теорія — науково пояснювати його оперативну динаміку. Таке ж переконання, за його спостереженням, переважало серед соціологів упродовж 1830–1930 років. Зокрема, О.Конт, Г.Спенсер, Е.Дюркгайм та В.Парето вважали, що природу соціального світу можна зрозуміти подібно до того, як природознавці досліджують фізичний та біотичний світи. Ці теоретики сподівалися, що: а) епістемологія науки уможливить розуміння фундаментальних сил, які зумовлюють і скеровують соціальні зміни; б) для пояснення дії цих сил можуть бути сформульовані загальні наукові закони, як і стосовно фізичного та біотичного світів. На цих методологічних підставах вони розробили власні загальні теорії про сутність соціального порядку. Навіть К.Маркс та М.Вебер, котрі по-іншому розглядали можливості пізнання соціального світу, збагатили соціологію деякими з її найважливіших законів соціальної організації. Відтак Тернер оцінює теоретизування ранніх провідних теоретиків у термінах “grand”-теорій в тому сенсі, що вони намагалися пояснити великі домени соціального світу — всю мікросоціальну або інтерперсональну реальність (Дж.Г.Мід) та різні виміри макросоціальної реальності (Конт, Маркс, Вебер, Зимель, Дюркгайм і Парето). Кожен із них на свій лад намагався зрозуміти природу того, що є фундаментальним для соціальної організації людей. Попри розбіжності запропонованих підходів соціологія впродовж перших 100 років свого існування була, на думку Тернера, чіткою науковою дисципліною, а тогочасні її досягнення й дотепер слугують інтелектуальними стимулами соціологічних студій.

На тлі цих захоплених оцінок контрастно негативним є Тернеревий діагноз переважних сучасних епістемологічних уподобань світової соціологічної спільноти: “Нова епоха скептицизму щодо наукових перспектив соціології, який зараз пронизує дисципліну, часто межує із витонченим цинізмом. Понад те, навіть ті, хто дотримується епістемології науки, щонайменше з підозрою ставляться до загальних теорій. Для тих, хто приймає епістемологію науки, нова епоха спеціалізації та теоретизування середнього рівня прийшли на зміну поштовхові до того, щоб мислити великим та обмірковувати природу й динаміку *всієї* соціальної реальності” [Turner, 2010a: p. 3]. Всупереч переважно безперечному визнанню інтелектуальної величч “грандіозних” теоретизувань класичної доби соціології, сучасні спроби розроблення подібних “великих”, або загальних теорій сприймаються здебільшого роздратовано. В ігноруванні зауваженого антинаукового скептицизму, у відмові від об’єднання глибоко диференційованих та вузько сфокусованих предметних царин суто наукового теоретизування приховані неабиякі ризики й загрози для соціології: “Якщо ми не будемо боротися з цими скептиками, які кажуть, що наукова соціологія є ілюзією, ми потрапимо у вирву релятивізму, соліпсизму та цинізму; і соціологія стане просто ще одним жанром гуманітарних наук. І якщо ми не прагнемо визначити, яким чином більш спеціалізовані теорії об’єднуються для пояснення соціального світу загалом, теоретична соціологія стане низкою незв’язаних теорій, що перешкоджатиме реалізації повно-

го потенціалу дисципліни” [Turner, 2010a: p. 4]. Утім, ця Тернерова стурбованість не переростає у цілковите заперечення творчого доробку його опонентів. Він визнає, що скористався ключовою інформацією про природу соціального світу, фактично наданою багатьма з антинаукових скептиків. Водночас значний потенціал для пояснення динаміки соціального світу виявляється й у вузько сфокусованих теоретичних дослідницьких програмах, які суттєво поглиблюють розуміння різних складників та властивостей останнього. Спадок класичних теоретиків, теоретичні підходи останніх 50 років та навіть деякі погляди тих, хто розглядає наукову соціологію як претензійну діяльність, — все це трактується як частини сукупного бачення того, чим потенційно може бути соціологія. Мета вбачається у подоланні розбіжностей, інтелектуальної конкуренції та скепсису, щоб інкорпорувати чимало різних теоретизувань у загальну теорію соціальної організації людей. Тернер доволі тверезо оцінює свою спроможність розробити таку безперечну теорію, але презентацією власної версії її сподівається започаткувати дебати, що вможливлять перетворення соціології у “пояснювальну науку про *всі виміри* соціального світу”.

Власне вихідною ідеєю у розбудові Тернерової версії загальної соціологічної теорії є трактування соціального світу за взірцем природничо-наукових трактувань фізичного та біотичного світів. Із природознавчого погляду, ці світи не завжди існували, але сформовані свого часу, відтоді розширювалися і змінювалися. Чинниками, що зумовлюють формування їх та постійні трансформації, вважають кілька інваріантних природних сил. Зокрема, сила тяжіння діє на фізичну речовину й зумовлює формування у космосі певних типів фізичних структур на кшталт планет, сонячних систем та галактик. Натомість природна селекція в біотичному світі виступає силою, яка почасти детермінує розподіл біологічних видів та структуру екосистем. Аналогічно трактується і світ людських суспільств, що існують уже принаймні 200 тис. років:

“...З мого погляду, немає нічого унікального, що стосується соціального світу. Він виник і розширився; і він це робив та продовжує це робити, оскільки існує кілька фундаментальних та інваріантних сил, що спонукають індивідуальних та колективних дієвців до побудови та перетворення структур і культур, в яких вони мають жити. Соціальний світ не відрізняється від інших доменів реальності; його можна пояснити відносно невеликим набором законів чи абстрактних принципів” [Turner, 2010a: p. 4].

Тернеревий погляд на сили, що діють у соціальній царині подібно до сил природи, не є оригінальним чи нестандартним у соціології. Свого часу цю ідею обґрунтовував та реалізовував у теоретизуванні та емпіричних аналізах Е.Дюркгайм<sup>1</sup>. Згодом цей аспект його творчості став предметом ґрунтовної метатеоретичної розвідки [Takla, Pape, 1985]. У її висновках констатовано метафізичний статус Дюркгаймового уявлення про силу як онто-

---

1

“Колективні тенденції відзначаються власним існуванням; вони настільки ж реальні, як і космічні сили, хоча й характеризуються іншою природою; вони впливають на індивіда як ззовні, так і іншими шляхами. Колективні тенденції не менш реальні від космічних сил, і зробити цей висновок нам дозволяє той факт, що реалізуються вони

логічної доктрини або реалістського опису соціального світу. Це уявлення, вочевидь, підтримується лише метафізичною вірою, на відміну від точних законів фізики, що описують властивості та наслідки дії фізичних сил, спираються на численні емпіричні докази, стимулюють успішні пояснення і завбачення. Але попри це Дюркгаймове уявлення про силу визначено як корисну концептуальну робочу рамку, евристичний пристрій для генерування гіпотез, стимулювання емпіричних досліджень і теоретизувань у соціології. Зрештою, у дослідницькій практиці соціальних наук не бракує випадків, коли дослідники цілком серйозно ведуть мову про стихії ринку, кризи переробництва, демографічні кризи, управлінський хаос та “вир” конфлікту. В реальності уряди часто не здатні опанувати ці стихії або запобігти їм. Власне зауважені соціальні стихії можна розглядати як неприборкані сили, що впливають на життя індивідів та спільнот. Тернер визначає ці сили як властивості соціального світу, що стимулюють формування соціокультурної реальності. Таке стимулювання здійснюється опосередковано — через те, що він називає селекційним тиском (selection pressures), генерованими стихійними силами макросоціального світу.

Таким чином, ще однією ключовою метатеоретичною ідеєю, на підґрунті якої реалізуються Тернерові теоретичні узагальнення, є ідея соціокультурних тисків селекції, тобто відбору соціальних дієвців, спільнот та структур внаслідок дії сил соціального світу. За низкою ознак ця ідея виявляє вибіркочуву змістову спорідненість із біологічною теорією походження біотичних видів через природний відбір або збереження цих видів у боротьбі за існування [Дарвін, 2009]. Зокрема, по-перше, йдеться про селекцію як виживання та відтворення найпридатніших соціальних дієвців, спільнот та структур у ситуаціях гострої конкуренції за різні дефіцитні ресурси, що вможливають це виживання та відтворення в довкіллі. Але, по-друге, мається на увазі також селекція як виживання та відтворення найпридатніших соціальних дієвців, спільнот та структур, коли перед ними постають проблеми адаптації у довкіллі, що вимагають створення суто нових соціокультурних формувань (formations).

Так само, як ідея сил соціального світу, ідея селекційного тиску розроблялася понад сто років тому. Тернер розглядає її як визначну складову тогочасних соціологічних концепцій соціетальної еволюції у доробку Г.Спенсера, Е.Дюркгайма та ін. Зокрема, крізь призму ідеї соціальної селекції Т.Веб-

---

однаковим чином, себто характеризуються постійними наслідками. ... Та оскільки ці сили відзначаються виключно моральним характером, а поза індивідом не існує жодної моральної сили, крім суспільства, то слід зробити висновок, що ці сили мають суспільне походження. Проте як би ми їх не називали, а головне полягає в тому, щоб визнати їхню реальність і розглядати їх як сукупність енергії, котра впливає на нас ззовні й таким чином змушує до дії, — точнісінько таким же чином, як впливає на нас і фізико-хімічна енергія. Вони є речами настільки sui generis, — а не словесні витвори, — що їх можна піддати вимірам, співставити їхню відносну величину, як це роблять із інтенсивністю електричного струму чи світлового випромінювання” [Дюркгайм, 1998: с. 387–388].

“Але з того моменту, як було визнано, що поза індивідом існує суспільство і що воно не є істотою, ані за назвою, ані за наявністю розуму, а системою діючих сил, став можливим інший підхід до пояснення людини” [Дюркгайм, 2002: с. 414].

лен трактує інституціональні зміни суспільства загалом та його соціальних інститутів зокрема: “Еволюція суспільного устрою виявилася процесом природного відбору соціальних інститутів. Невпинний розвиток інститутів людського суспільства та природи людини, як і досягнутий у цьому плані прогрес, можна у загальних рисах звести до природного відбору найбільш пристосованого способу мислення та процесу вимушеного пристосування індивідів до поступово змінюваного довкілля...” [Веблен, 1984: с. 200]. Пізніше А.Дж.Тойнбі у своєму порівняльному метаісторичному дослідженні подібним чином трактував механізм цивілізаційних змін — генези, розквіту, занепаду та загибелі окремих цивілізацій. Він обґрунтував концепцію “Виклику-і-Відповіді”, згідно з якою людські спільноти приймають “виклик” вкрай несприятливого для власної життєдіяльності природного та соціального довкілля і за наявності сили “відповідають” на нього розбудовою власної цивілізації: “Ми з’ясували, що цивілізації народжуються в середовищі тяжкому і спочатку мало придатному для проживання людей, і це спонукало нас замислитися, чи не свідчать усі наші приклади про існування суспільного закону, який можна виразити в такій формулі: “Що сильніший виклик, то більший стимул”. Ми розглянули відгуки на п’ять стимулів різної природи: стимул суворих країн, стимул нової землі, стимул ударів, стимул тиску і стимул гноблення — і всі розглянуті випадки підпадають під сформульований нами закон” [Тойнбі, 1995а: с. 147]. Ідеться про виклики несприятливого природного довкілля (суворий клімат, незручний ландшафт, невдале розташування, бідні природні ресурси) та необхідність опанування цілковито нового й невідомого досі довкілля; виклики ворожого соціального довкілля (“зовнішні удари”, поразки, постійний і безперервний “зовнішній тиск” історичних ворогів); виклики власного соціального середовища (“внутрішнє гноблення”). Водночас виклики існуванню розглядаються як феномени не лише матеріального, а й духовного виміру: “... принцип виклику і відгуку зостається тим самим знизу до самого верху шкали, байдуже, чи то виклик порожніх шлунків, що прагнуть хліба, чи то голодних душ, що прагнуть Бога. Хай там як, виклик завжди є Божою пропозицією свободи вибору людським душам” [Тойнбі, 1995b: с. 275]. З цього погляду занепад і загибель цивілізацій трактуються як зумовлені передусім не втратою контролю над природним і соціальним довкіллям та середовищем, а насамперед втратою здатності до адекватного самовизначення. Вияви втрати здатності до адекватного самовизначення вбачаються, зокрема, у дисгармонії між інституціями внаслідок появи нових альтернативних соціальних ідей та сил, у соціальних розколах та революціях, у творчому виснаженні, у “самогубній ролі мілітаризму” та “сп’янінні від перемоги”.

Тернер синтезує метатеоретичні ідеї соціальних сил та селекції дієвців в еволюційний соціологічний підхід для генерування пояснювальних принципів про існування фундаментальних властивостей соціального світу, які тиснуть на дієвців й примушують їх створювати нові соціальні структури як адаптивні реакції на ці тиски, задля того, щоби вижити та відтворитися за умов безжальної селекції серед собі подібних. Але втілення цих далекосяжних теоретичних задумів потребувало певної попередньої підготовки

аналітичних знарядь, зокрема концептуального масштабування соціального світу як об'єкта аналізу.

### ***Концептуальне масштабування соціального світу***

Аналітичне масштабування соціального світу значною мірою подібне масштабуванню фізичного та біотичного світів у природничих науках. Зокрема, фізики структурують фізичний світ на: а) мікросвіт — світ мікроскопічних частинок, з яких складається речовина; б) макросвіт — сукупність навколишніх тіл, які можна спостерігати неозброєним оком; в) мега-світ — світ космічних тіл. Тернер теж виокремлює у межах соціального світу його мікро-, мезо- та макрорівень. Описи цих рівнів у загальних термінах окреслюють елементи простої концептуальної схеми — різнорівневі формування/формації, сили та вектори їхніх впливів.

Зокрема концептуалізація мікрорівня соціальної реальності здійснена на підґрунті мікросоціологічних теоретизувань Е.Гофмана [Гофман, 2009; Goffman, 1961, 1971]. На цих підставах складниками мікросоціальної реальності визначено: а) фокусовані діткнення (*focused encounters*) індивідів, що включають епізоди їхньої цілеспрямованої міжособистісної (*face-to-face*) взаємодії; б) нефокусовані діткнення (*unfocused encounters*) — епізоди взаємного усвідомлення (*mutual awareness*) та навігації (*navigation*) у просторі серед індивідів без прямої взаємодії між собою. Зазначені діткнення розглядаються як керовані окремими або взаємодієвими силами, що завжди були досить явними і спонукали людей поводитися і взаємодіяти в певні способи (табл. 1).

Утворення діткнень вважається великою мірою залежним від відносної потужності та взаємодії сил мікросоціальної реальності — емоцій, мотивів (потреб), ролей, статусів, культурних обмежень, демографічних та екологічних умов. Зазначені сили в межах усіх діткнень індивідів спрямовують та структурують перебіг їхньої безпосередньої взаємодії. Цією взаємодією Тернер аналітично обмежив нижній рівень соціальної реальності — попри власне переконання, що загальна соціологічна теорія має бути “grand”-теорією й охоплювати всі виміри соціологічного теоретизування. Він вважає безпосередні діткнення індивідів найбільш базовою одиницею соціологічного дослідження. Адже якщо соціологія розглядається як наука про соціальну організацію людей, то саме такі діткнення їх мають бути вихідною одиницею соціологічного аналізу, позаяк вони ініціюють мікросоціальну взаємодію. Якщо ця взаємодія повторюється й усталюється в діткненнях, то “вони стають фундаментальними будівельними блоками людських суспільств”. Та позаяк діткнення є взаємодіями між особами, що поведуться якимсь чином, з погляду Тернера варто аналітично виокремити в соціальній реальності також особистісний та поведінковий рівень. Але щоб глибоко розуміти поведінку, до аналітичної схеми довелося б додавати ще рівень біології. У підсумку схема розширилася б до меж осіб, поведінок і навіть біології осіб та їхньої поведінки й набула б небажаної подобизни з теоретичними побудовами Т.Парсонса. Тому аналітичне обмеження нижнього рівня

соціальної реальності безпосередньою мікросоціальною взаємодією індивідів визначено як аналітично оптимальне.

Таблиця 1

### Сили соціальної мікродинаміки

Сили	Ознаки, прояви
1. Емоції	Збудження афективних станів, постійно змінюваних на підставі різних варіантів та комбінацій страху, гніву, смутку та щастя
2. Мотивації	Стани потреби у самоствердженні, у позитивному обміні винагородами, у відчутті групової включеності/інклюдії, у відчутті довіри та передбачуваності, а також у відчутті того, що ситуації є такими, якими вони видаються
3. Культура	Продуктування очікувань (нормотворення – normatization) стосовно (а) категорій наявних людей, (б) природи ситуації, (в) форм комунікації, (г) меж того, що підлягає включенню/інклюдії та виключенню/ексклюзії, (д) ритуалів, яких слід дотримуватися, та (е) емоцій, які слід відчувати та проявляти
4. Ролі	Демонстрація послідовностей жестів задля маркування передбачуваних послідовностей дій (виконання ролей) та витлумачення жестів задля розуміння послідовностей дій інших (сприйняття ролей)
5. Статус	Розміщення та оцінювання індивідів на певних позиціях у зіставленні з іншими позиціями та формування станів очікування щодо того, як мають поводитися індивіди на різних та по-різному оцінюваних позиціях
6. Демографія	Кількість і категорії людей у їхньому співіснуванні, їхня щільність та їхні рухи, а також значення, яких набувають такі кількість, категорія, щільність та рух
7. Екологія	Кордони, розмежування та властивості просторів, а також пов'язані з ними значення кордонів, розмежувань та властивостей

Джерело: [Turner, 2010a: p. 17].

Тернерова концептуалізація мезорівня соціальної реальності ґрунтована на дослідженнях людської екології [Hawley, 1986]. На цій підставі виокремлено два базові типи соціокультурних формацій, що утворюють цей рівень, – корпоративні та категоріальні одиниці (табл. 2).

Своєю чергою, корпоративні одиниці типологізовано на три базові типи – групи, організації та спільноти (communities), що виникають та існують для досягнення певних цілей. Корпоративні одиниці з'являються, щоб здійснювати певну діяльність для розв'язання проблем адаптації популяції/населення в разі ускладнення обставин існування та відтворення в його довікллі.

Підґрунтям категоріальних одиниць визначено соціальні відмінності, що маркують індивідів як партикулярні категорії, внаслідок чого з'являються диференціальні очікування і судження про людей, які належать до цих категорій. Тернер концептуалізує формування категоріальних одиниць на підставі належної П.Блау інтерпретації розподілу індивідів за номінальни-

ми та градуїтованими (graduated) параметрами [Blau, 1977, 1994]. Номінальними параметрами за визначенням є категорії статі/гендеру, етнічної та релігійної належності, до яких люди однозначно входять або не входять. Натомість градуїтовані параметри трактовано як вимірні в тому сенсі, що віднесення індивіда до певної категорії залежить від кількісної міри таких наявних у нього характеристик-параметрів, як дохід, роки освіти або вік. Утім, водночас зауважено властивість цих градуїтованих параметрів конвертуватися в номінальні відмінності між бідними й багатими, освіченими й неосвіченими, молодими й старими. Категоріальні одиниці, утворювані на базі таких номінальних параметрів, як стать, колір шкіри чи належність до соціального класу, розглядаються як здебільшого найпотужніші за впливом на соціальну мікродинаміку, мезодинаміку та макродинаміку. Відтак серед розмаїття різновидів категоріальних одиниць більш значущими з них є ті, що утворюються внаслідок відмінностей за статтю/гендером, віком, етнічністю, соціальним класом та якимись іншими розрізненнями. Передусім у цих відмінностях вбачається підстава для розміщення людей у виокремлених категоріях.

*Таблиця 2*

**Мезорівневі соціально-культурні формації**

Формації (formations)	Ознаки, вияви
1. Корпоративні одиниці (Corporate units)	Структурні одиниці, що в них виявляється поділ праці заради реалізації (різним чином визначених) цілей
2. Категоріальні одиниці (Categoric units)	Структурні одиниці, створювані членами населення, які розрізняють індивідів як таких, що за припущенням мають ідентифікувальну характеристику, що категоризує їх як відмінних, і які на підставі цих відмінностей вдаються до диференціювального оцінювання та трактування щодо цих індивідів

*Джерело:* [Turner, 2010a: p. 15].

Тернерова концептуалізація макрорівня соціальної реальності почасти ґрунтована на результатах його власних багаторічних теоретичних досліджень її інституціональних та стратифікаційних вимірів [Turner, 1972; 1997; 2003]. На цих підставах складниками макросоціальної реальності визначено інституціональні домени (institutional domains), системи стратифікації, цілісні суспільства та системи суспільств (табл. 3).

Кожен інституціональний домен трактовано як конституїований набором корпоративних одиниць, задіяних у розв'язанні тої чи тої проблеми адаптації популяції/населення у життєвому просторі. Серед інституціональних доменів виокремлюються економіка, державність (polity), право, релігія, спорідненість, освіта, наука та інші інститути, що диференціювалися у процесі соціетальної еволюції для адаптації популяції/населення у довкіллі та людському середовищі. Системи стратифікації трактуються як утворювані субпопуляціями, що отримують різного рівня і типу ресурси та виявляють схожі поведінкові та організаційні риси. Суспільства розгляда-



ються як структурні формації, що займають певну територію, зорганізовують та регулюють популяцію/населення в цьому географічному просторі, визначають та захищають кордони цього простору від інших суспільств. Системи суспільств визначаються як інтерсоцієтальні (inter-societal) системи, формовані відносинами між суспільствами, здійснюваними, як правило, через відповідні їхні інституціональні домени.

Таблиця 3

### Соціокультурні формації на макрорівні соціальної реальності

Формації	Ознаки, вияви
1. Інституціональні домени	Культурно регульовані скупчення (congeries) та системи корпоративних одиниць, що мають справу із селекційними тисками, генерованими макродинамічними силами популяції/населення, виробництва, розподілу, регулювання та відтворення
2. Системи стратифікації	Ідентифіковувані субпопуляції, створювані нерівним розподілом цінних ресурсів інституціональними доменами в суспільстві
3. Суспільства	Зумовлювана інституціональними доменами та системами стратифікації організація популяції/населення в географічному просторі, регульована центрами влади задля визначення та захисту цього простору
4. Системи суспільств	Відносини між двома або більше суспільствами, створювані та підтримувані дієвцями в різних інституціональних доменах або локаціях у системі стратифікації

Джерело: [Turner, 2010a: p. 13].

За твердженням Тернера, формування та існування зазначених чотирьох базових типів соціокультурних формацій на макрорівні соціальної реальності спричинюється п'ятьма фундаментальними макросоціальними силами — населенням, виробництвом, розподілом, регулюванням та відтворенням (табл. 4).

Тернер ґрунтує концептуалізацію впливів цих соціальних макродинамічних сил на узагальненнях теоретичного доробку класиків, сучасних провідних теоретиків соціології та інших соціальних наук. Ідеться, зокрема, про виток узагальнювальних трактувань тисків на суспільство різних соціальних сил: народонаселення та відтворення [Мальтус, 1998; Дюркгейм, 1990; Мід, 2002; Collins, 1986]; виробництва та розподілу [Сміт, 2001; Маркс, 1963, 1965, 1967; Вебер, 2012; Зіммель, 2010; Бродель, 1997; Collins, 1990]; регуляції [Вебер, 2012; Дюркгейм, 1990; Манн, 2018; Blalock, 1989; Collins, 1975; Turner, 1995]. Зазначені узагальнення відображалися в Тернерових працях упродовж усієї його наукової кар'єри з початку 1970-х років. Одним із підсумків цих багаторічних зусиль стала спрощена концептуальна схема соціальної динаміки згідно з описаним вище аналітичним масштабуванням соціального світу. Тобто ця схема окреслює базові властивості соціального світу, позначаючи базові соціальні утворення на мікро-, мезо- та макрорівні реальності, а також дію сил, що зумовлюють їхню оперативну динаміку. Але варто зауважити, що в сучасній соціології обґрунтовано виокремлюють чотири аналітичні рівні: 1) мікрорівень, що зводиться до аналізу особистості

та міжособистісної взаємодії; 2) мезорівень (середній або проміжний), що охоплює структурні феномени, нижчі від загальносуспільного рівня — формальні групи, організації, суспільні рухи та деякі аспекти інституцій; 3) макрорівень, що його царина охоплює окреме суспільство загалом; 4) глобальний, або мультисуспільний рівень [Смелзер, 2003: с. 21]. З огляду на це очевидним недоліком Тернерового масштабування соціального світу є віднесення суспільства та системи суспільств (або інтерсоцієтальних систем) до єдиного макрорівня соціального світу. Втім, аналітичну диференціацію цих двох різномасштабних типів соціальних формувань увиразнює його узагальнена концептуальна схема соціальної динаміки<sup>1</sup>, що становить предмет теоретизування.

**Таблиця 4**

**Соціальні макродинамічні сили**

Сили	Ознаки, вияви, результати дії
1. Популяція/населення	Абсолютна кількість, темпи зростання, склад і розподіл членів суспільства
2. Виробництво	Збирання ресурсів із довкілля, перетворення цих ресурсів у товари, створення послуг для полегшення збирання та перетворень
3. Розподіл	Інфраструктури для переміщення ресурсів, інформації та людей по території, а також системи обміну для розподілу товарів та послуг між членами суспільства і, потенційно, членами інших суспільств
4. Регуляція	Консолідація та централізація влади навколо чотирьох основ влади (примус, адміністрування, матеріальне стимулювання та символічне начало) і створення культурних систем для координації та контролю дієвців в інституціональних доменах та системах стратифікації
5. Відтворення	Породження нових членів населення та передання культури цим членам, а також створення та підтримання структурних формацій, що підтримують життя та соціальний порядок

Джерело: [Turner, 2010a: p. 14].

**Проста концептуальна схема соціальної динаміки**

Як твердить Тернер, індивіди постійно зазнавали дії сил соціальної динаміки, що зумовлювали формування соціальної реальності. Ці сили завжди були присутніми в людській життєдіяльності, але їхня валентність залишалася низькою в примітивних суспільствах, в яких люди жили більш як 95% часу свого існування на планеті. Із плином часу присутність та дієвість цих сил ставала дедалі виразнішою та очевиднішою. Це стосується передусім дії макросоціальних сил, які, попри свою спів-присутність поряд із мікросоціальними силами у мікромасштабі первісних людських суспільств, були порівняно слабкими. Попервах дія макросоціальних сил лише епізо-

<sup>1</sup> Зрештою, у першому томі Тернерової праці аналізи динамік соцієтальних та інтерсоцієтальних систем викладено в окремих розділах [Turner, 2010a].

дично виявлялася у міграціях, спричинених деградацією довкілля, в контактах, конкуренції та ворогуванні людських популяцій, підтримуваних дрібномасштабним полюванням та збиральництвом, із приводу таборування біля води тощо.

Тернерова концептуалізація та схематизація соціальної динаміки спирається на наукові факти та узагальнення із царини соціальної антропології [Boehm, 1993, 1999; Chase-Dunn, Mann, 1998]. На цій підставі він стверджує, що переважну більшість часу свого існування на планеті люди жили у “мікрорівневому світі міжособистісних контактів” — у середовищах нечисленних мисливських та збиральницьких гуртів. На відміну від деяких видів комах, що колективно існують у структурних утвореннях, що є природними подобами людських макросуспільств, макросоціальні зв’язки не вважаються природними для гомінідів та людей, які первісно не розвивалися у межах масштабних та складних систем.

Кровна спорідненість розглядається як єдиний інституціональний домен у первісних людських суспільствах. Відтак структурний шаблон для економічної та релігійної діяльності в них є пов’язаним із поділом праці в нуклеарних сім’ях. Існування соціальної нерівності там є неможливим, оскільки кочове мисливство та збиральництво як вкрай важка праця нікому не залишають можливості набути влади або навіть скільки-небудь великого престижу. Полювання та збирання дарів природи трактуються як цілком адаптивна форма соціальної організації для нечисленної популяції. Для організації п’ятдесяти індивідів достатньо двох корпоративних одиниць — нуклеарної сім’ї та “гурту” (band). Вважається, що поки чисельність індивідів у спільнотах не почала зростати, селекційні тиски на них у їхньому довкіллі не були настільки сильними, щоб зумовити генезу та диференціацію нових інституціональних доменів і тим самим створити підґрунтя для соціальної нерівності внаслідок інституціональної диференціації.

Започаткування генези макросоціального світу вбачається у переході людей від кочового життя у невеликих гуртах мисливців-збирачів до осілого способу життя у більш сталих громадах/спільнотах (communities) приблизно 10–12 тис. років тому. Коли кочові гурти почали вести осілий спосіб життя, почали формуватися міжгуртові системи (inter band) як масштабніші структури відносин між такими гуртами зі спільними мовою та елементами культури — цінностями, релігійними віруваннями, технологіями та традиціями. У цих формаціях дослідники схильні вбачати своєрідні обриси більших макросоціальних формувань. Внаслідок осілості зростали концентрація та чисельність популяції/населення, що посилювало тиски селекції на індивідів з боку сил соціальної макродинаміки, змушуючи розвивати складніші соціокультурні формації для виживання у довкіллі та середовищі за нових обставин. Попри нечисленність і часто тимчасовість самих поселень життя в них спрямовувало індивідів до пошуку нових форм виробництва, якихось способів політичного регулювання та засобів захисту своїх територій.

Із зазначеними змінами пов’язане подальше збільшення масштабності соціального світу — зростання його розмірів та складності. Кожна наступна зміна умов життєдіяльності змушувала індивідів створювати дедалі нові

види більших та складніших соціокультурних формацій для виживання і пристосування. Поява нових соціокультурних систем уможливила організацію життєдіяльності значно більш численної популяції у формі макросуспільств. Зрештою оселення переважної частки людей дописемної доби у більш сталих громадах/спільнотах, суттєве зростання їхньої чисельності, міграції та конфлікти з приводу території та ресурсів визнано ознаками докорінності соціальних змін унаслідок інтенсивного злету потужності сил макродинамічної царини. Поширення та усталення осілости привело до появи й розширення масштабів виробництва, політичних відносин, внутрішніх конфліктів та зовнішніх війн, що й зумовлювало подальшу еволюцію людських макросуспільств. Коли суспільства збільшувалися, зазначені макрорівневі сили штовхали індивідів до створення дедалі нових соціокультурних формацій інтерсоціетального масштабу для виявлення дедалі нових способів впоратися зі зростанням популяції/населення. Відтак виникали дедалі нові види виробництва, засоби координації та контролю, дедалі нові системи розподілу ресурсів та відтворення індивідів та соціокультурних формувань, необхідні для виживання. Як зазначає Тернер, за часів, коли полювання та збиральництво були базовим способом людської адаптації в довкіллі, на планеті жило не надто багато людей порівняно із сучасним станом. При цьому зростання чисельності населення не завжди було лінійним, але в довгостроковій перспективі загалом пришвидшувалося.

Описане вище розгортання соціального світу на його мікро-, мезо- та макрорівні під впливом відповідно локалізованих сил Тернер подає й схематично (див. рис.).

Перевагами своєї схеми Тернер вважає мінімалізм і простоту за наявного разом із тим потенціалу її ускладнення. Мінімалізм і простота дають змогу концептуально охопити фундаментальні масштаби соціального світу, схематично окреслені контури якого обмежують предметну царину Тернерового теоретизування. Водночас схема як своєрідна “дорожня карта” відкриває можливості дослідження складності соціальної динаміки. Моделювання цієї складності бачиться як розроблення абстрактних законів (1) динаміки сил тиску на соціокультурні формації макро-, мезо- та мікрорівня соціального світу, (2) динаміки самих соціально-культурних формацій та (3) відносин між цими формаціями. Під абстрактними законами тут розуміються набори теоретичних принципів, що відбивають регулярності функціонування соціального світу на мікро-, мезо- та макрорівні.

Згідно з наведеною схемою, первісні мікросоціальні структури із безпосередньою взаємодією індивідів трактовано як складники мезорівневих соціально-культурних структур — корпоративних та категоріальних одиниць. Своєю чергою, мезорівневі структури розглядаються як будівельні блоки інституційних доменів та систем стратифікації, а ті, своєю чергою, — як стрижневі структури суспільств та інтерсоціетальних систем. Зокрема, із сукупності корпоративних одиниць конститууються інституціональні домени, а з категоріальних одиниць — системи стратифікації. Інституціональні домени генерують нерівний розподіл цінних ресурсів серед членів різних категоріальних одиниць, на підґрунті якого виникає система стратифікації, що продукує субпопуляції із відповідною часткою ресурсів. У

підсумку ці субпопуляції стають новими відмінними категоріями людей зі спільними культурними, організаційними та поведінковими характеристиками<sup>1</sup>. Сукупно інституціональні домени та система стратифікації конституюють суспільство шляхом координації та кооперації певного населення у межах визначеного і захищеного географічного простору. Зрештою, інтерсоціетальні системи утворюються, коли дієвці формують соціальні відносини в межах інституціональних доменів (наприклад, економіки, державності, спорідненості та релігії) у двох чи більше суспільств. Зазначені відносини можуть набувати форм економічного обміну, політичного домінування через примус, міграції родичів крізь кордони суспільств тощо.

Загалом всі структури та формації більшого масштабу розвиваються на базі структур або формувань меншого масштабу через адаптивні реакції популяції/населення на ускладнення умов життєдіяльності в довкіллі внаслідок дії сил мікро- та макросоціальної динаміки. Тож менш масштабні формації ставали складниками більш масштабних, а простіші структури — елементами складніших структур. Тобто еволюція суспільств відбувалася здебільшого у напрямку від менш до більш масштабних формацій або від простіших до складніших структур.

Як пише Тернер, за сучасних умов вплив більш масштабних соціокультурних формацій на менш масштабні соціокультурні формації є сильнішим, ніж навпаки. Наприклад, сучасний глобальний світ як інтерсоціетальна система сильніше впливає на окреме суспільство, ніж таке суспільство — на світ. Так само суспільство загалом більшою мірою здатне форматувати власні інституціональні домени та систему соціальної стратифікації, ніж навпаки; інституціональний домен сильніше впливає на окремі корпоративні одиниці у своїх межах, ніж навпаки; система соціальної стратифікації більше визначає становище своїх окремих категоріальних одиниць, ніж навпаки; корпоративні та категоріальні одиниці більшою мірою структурують осередки безпосередньої взаємодії своїх членів, ніж навпаки. Тобто масштабніші соціокультурні формування діють як обмежувальні середовища для менш масштабних соціокультурних формацій у своєму складі, хоча саме другі є вихідною базою, на якій розвиваються перші. Ці обмежувальні впливи макроструктур мають безпосередній характер стосовно мезоструктур та опосередкований — стосовно дієвців на мікрорівні.

---

1

Тернер унаочнює зазначену інституціональну динаміку на прикладі визначальної ролі виробництва — сили макрорівня, яка спричинює створення (або змінення) дієвця-мі інституціонального домену економіки. Далі цей домен нерівномірно розподіляє матеріальні та символічні ресурси серед категоріальних одиниць, ґрунтованих на відмінностях за статтю, віком або етнічністю. Тобто економічний домен може диференційовано локалізувати членів цих апріорно даних категоріальних одиниць за ролями в рамках розподілу праці в економічних корпоративних одиницях. Із часом відмінності між категоріальними одиницями, що виникли на підґрунті статі, віку або етнічності, можуть стиратися або поглиблюватися. Але водночас економічний домен може також створювати нові категоріальні одиниці — соціальні класи. Зокрема, розвиток індустріалізму спричинив появу класу найманих робітників у промисловості (так званого класу синіх комірців). Усі зазначені зміни у системі стратифікації зумовлюються виробництвом як первинною визначальною макросоціальною силою.

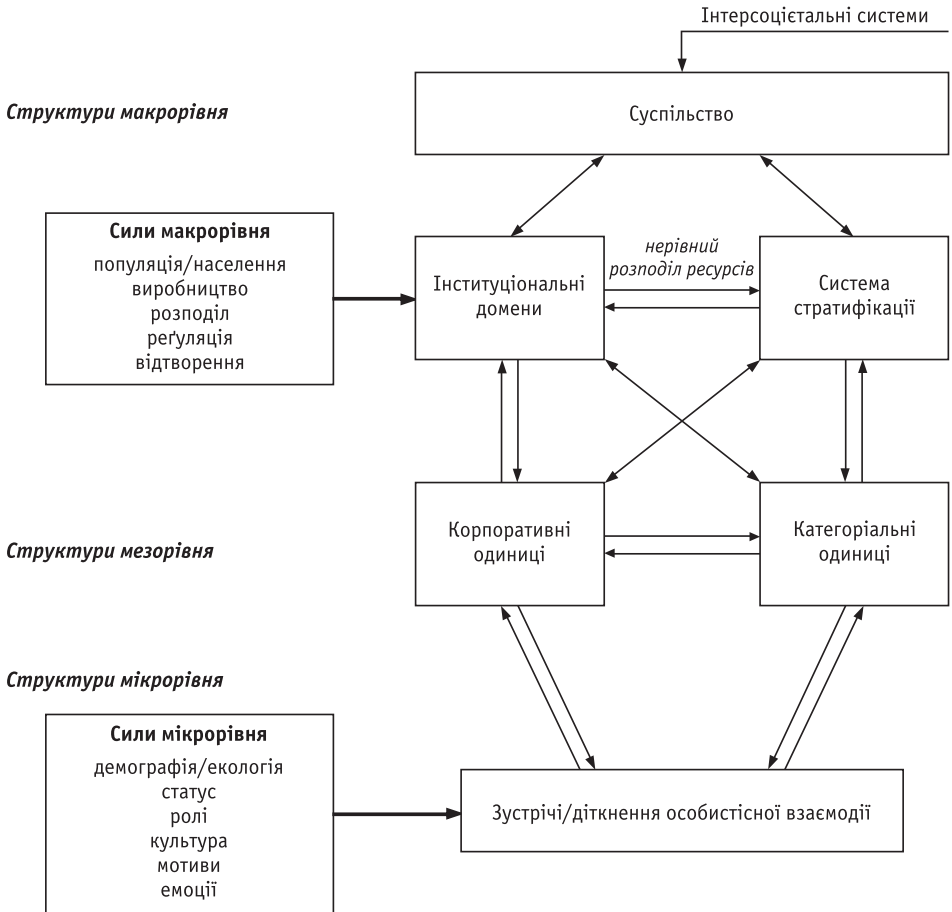


Рис. Проста концептуальна схема [Turner, 2010a: p. 18; 2010b: p. 6; 2012: p. 7]

Структури та формації соціального світу зазнають впливів сил соціальної мікро- та макродинаміки. Стрілка на схемі від населення, виробництва, розподілу, регулювання та відтворення до соціокультурних утворень на макрорівні означає, що ці сили макрорівня справляють тиск на індивідуальних та колективних діячів і спонукають їх створювати, підтримувати та змінювати соціокультурні формації цієї царини — інституціональні домени, системи стратифікації, суспільство загалом та системи суспільств (див. рис.). Мікросоціальні сили можуть чинити тиски не лише на осередки діткнень особистісної взаємодії індивідів, але опосередковано — і на корпоративні та категоріальні одиниці. Побудова цих мезосоціальних одиниць відбувається в підсумку через повторювані діткнення (iterated encounters) індивідів у перебігу мікросоціальних взаємодій. Позаяк такі потужні сили, як емоції та базові потреби, тиснуть на індивідів у межах зустрічей/діткнень, на мікрорівні завжди є потенціал змін структури мезорівневих формацій. Тернер унаочнює цю можливість описом випадку, коли фрустрація внаслідок неприйняттого розподілу праці мобілізує індивідів групуватися

та домагатися структурних змін корпоративної одиниці. Проте він наголошує, що вбудованість (*embedding*) мікросоціальних осередків у мезосоціальні структури зазвичай обмежує варіативність дій індивідів. Структура і культура корпоративних та категоріальних одиниць, як правило, справляють більший тиск на дієвців, ніж їхня протидія у відповідь. Причина такого переважання потужності мезорівневих одиниць вбачається почасти в тому, що вони, своєю чергою, вбудовані у макроструктури і підсилюються силами макрорівня. Макрорівневі сили опосередковано, через мезорівневі корпоративні одиниці обмежують мікродинаміку.

Динаміка вбудовування (*embedding*) вихідних менш масштабних структур у похідні масштабніші структури визначається складністю взаємовпливів між їхніми мікро-, мезо- і макрорівнем. Згідно з Тернеровою схемою, кожен із цих рівнів створює середовище і задає контекст для існування його складників. Натомість складники кожного рівня вможливають його побудову та функціонування. Тут почасти простежується концептуальна аналогія із Парсонсовою ієрархією кібернетичного контролю у взаємовідносинах систем культури, соціальної системи, системи особистості та поведінкової системи організму [Тернер, 1985: с. 75–77; Turner, 1990: р. 63–66]. Нижчі системи забезпечують вищим свого роду матеріальні та енергетичні підвалини існування. Натомість вищі системи здійснюють свого роду інформаційний контроль функціонування нижчих. Такі функційні взаємозалежності різномасштабних формацій означають, що джерела соціальної еволюції можуть активуватися на різних рівнях соціального світу.

У цьому плані показовою є Тернерова інтерпретація динаміки мезорівня: "... мезоцарина є схопленою в лещатах мікрорівневих сил, що тиснуть знизу, і макрорівневих сил, що тиснуть зверху; і тому не слід дивувати, що мезодинаміка може бути нестабільною й, отже, може бути джерелом змін у патернах соціальної організації людей" [Turner, 2010a: р. 17]. Цю тезу Тернер унаочнює на прикладі мезорівневої динаміки формування організацій соціального руху для зміни структури розподілу ресурсів, отримуваних членами певних гендерних або етнічних категоріальних одиниць. Такі рухи виникають як реакція на обмеження, накладені на індивідів макрорівневими інституційними доменами та системами стратифікації суспільства. Водночас виникнення таких рухів підживлюється емоційними та мотиваційними станами індивідів, що генеруються на мікрорівні їхніх діткень міжособистісної взаємодії всередині організацій соціального руху. Тобто дієвці знають водночас впливів сил макро- та мікроцарини, що спонукають їх до розбудови організації соціального руху, який за певних умов набуває здатності змінювати як динаміку діткень на мікрорівні, так і інституціональні домени та системи стратифікації на макрорівні.

Згідно з Тернеровою схемою, макроцарина є соціокультурним контекстом для майже всього, що відбувається в суспільстві (див. рис.). З огляду на це макрорівень соціального світу обрано вихідною предметною ділянкою, з якої Тернер починає своє теоретизування. Способи формування динамічних зв'язків між силами, структурами та культурами макрорівня він визначає та узагальнює через теоретичні принципи соціальної макродинаміки у першому томі своєї праці [Turner, 2010a]. Другий том цієї праці присвяче-

ний визначенню та узагальненню теоретичних принципів соціальної мікродинаміки — впливів сил мікрорівня (демографія, екологія, статус, ролі, культура, мотиви, емоції) на перебіг діткнень особистісної взаємодії індивідів [Turner, 2010b]. Зрештою, теоретичні принципи мезодинаміки соціального світу виведено у завершальному третьому томі [Turner, 2012]. Таку послідовність теоретизування теж задала Тернерова схема (див. рис.), згідно з якою соціокультурні формування мезорівня — корпоративні та категоріальні одиниці — виникають внаслідок реакцій індивідів та колективних дієвців на сукупну дію сил, що керують мікро- та макроцириною соціального світу. Звідси визначення та узагальнення принципів мезодинаміки уможливлувалися за наявності вже сформульованих принципів макродинаміки та мікродинаміки соціального світу.

### ***Висновки***

Тернер узаasadнив своє розроблення загальної соціологічної теорії на підставі синтезу метатеоретичних ідей соціальних сил та соціальної селекції. Його синтетична метатеоретична ідея зводиться до того, що соціальні сили справляють селекційні тиски на індивідів і примушують їх до зміни патернів своєї соціальної організації та створення нових видів соціокультурних формацій для виживання за ускладнюваних обставин. Він систематизував базовий поняттєвий апарат свого теоретизування, виходячи з масштабування соціальної реальності на мікро-, мезо- та макрорівень. На цих засадах обґрунтовано Тернерову просту концептуальну схему соціальної динаміки як предмета його загального теоретизування. Згідно з цією схемою соціальна еволюція трактується як спричинювана переважно силами макросоціальної динаміки популяції/населення, виробництва, розподілу, регуляції та відтворення, що зумовлюють зусилля індивідуальних та корпоративних дієвців, спрямовані на подолання або уникнення дезінтеграційних наслідків дії цих сил для їхніх спільнот шляхом структурної адаптації останніх. Зазначена схема наводиться у перших розділах кожного із трьох томів праці Тернера і слугує вихідним моментом його теоретичних побудов. Загалом цей початковий етап його загального теоретизування можна розглядати як своєрідний аудит, певну модифікацію, осучаснення та систематизацію поняттєвого апарату тогочасної соціології. Отримані вчєним початкові результати уможливили розроблення концепції динаміки функціональної селекції у соціальному світі. Аналіз її змісту становитиме предмет наступної розвідки.

### ***Джерела***

- Бродель, Ф. (1997). *Матеріальна цивілізація, економіка і капіталізм, XV–XVIII ст.* Т. 2: Ігри обміну. Київ: Основи.
- Вебер, М. (2012). *Господарство і суспільство: нариси соціології розуміння.* Київ: Всесвіт.
- Веблен, Т. (1984). *Теорія праздного класу.* Москва: Прогресс.
- Гофман, І. (2009). *Ритуал взаємодєєвствія: очерки поведєєнія лицом к лицу.* Москва: Смысл.



Дарвін, Ч. (2009). *Походження видів шляхом природного відбору або збереження порід у боротьбі за життя*. Львів: Піраміда.

Дюркгайм, Е. (1998). *Самогубство: Соціологічне дослідження*. Київ: Основи.

Дюркгайм, Е. (2002). *Первісні форми релігійного життя. Тотемна система в Австралії*. Київ: Юніверс.

Дюркгейм, Э. (1990). *О разделении общественного труда. Метод социологии*. Москва: Наука. С. 3–390.

Зіммель, Г. (2010). *Філософія грошей*. Київ. Промінь.

Мальгус, Р. Т. (1998). *Дослідження закону народонаселення*. Київ. Основи.

Манн, М. (2018). *Источники социальной власти*. Т. 1: История власти от истоков до 1760 года н.э. Москва: Дело.

Маркс, К. (1963). “Капітал”. Критика політичної економії. Т. 1, кн. 1: Процес виробництва капіталу. В К. Маркс, Ф. Енгельс, *Твори. Пер. з 2-го рос. вид.* Т. 23. Київ. Держполітвидав УРСР.

Маркс, К. (1965). “Капітал”. Критика політичної економії. Т. 3, кн. 2: Процес капіталістичного виробництва, взятий в цілому. Ч. II (розділи 29–52). В К. Маркс, Ф. Енгельс, *Твори. Пер. з 2-го рос. вид.* Т. 25, ч. II. Київ. Держполітвидав УРСР.

Маркс, К. (1967). “Капітал”. Критика політичної економії. Т. 4, кн. 2: Теорії додаткової вартості. Ч. II (розділи 8–18). В К. Маркс, Ф. Енгельс, *Твори. Пер. з 2-го рос. вид.* Т. 26, ч. II. Київ. Держполітвидав УРСР.

Мід, Дж. Г. (2000). *Дух, самість і суспільство. З точки зору соціального біхевіориста*. Київ. Укр. Центр духов. культури.

Резнік, В. (2017). Позитивістське (мета)теоретизування Дж. Г. Тернера: підстави та начерки стратегії. *Соціологія: теорія, методи, маркетинг*, 4, 68–93.

Смелзер, Н. Дж. (2003). *Проблеми соціології. Георг-Зімелевські лекції, 1995*. Львів. Кальварія.

Сміт, А. (2001). *Добробут націй. Дослідження про природу та причини добробуту націй*. Київ. Port-Royal.

Тернер, Дж. (1985). *Структура социологической теории*. Москва. Прогресс.

Тойнбі, А. (1995а). *Дослідження історії*. Т. 1. Київ. Основи.

Тойнбі, А. (1995б). *Дослідження історії*. Т. 2. Київ. Основи.

Blau, P. M. (1977). *Inequality and Heterogeneity. A Primitive Theory of Social Structure*. New York: Free Press.

Blau, P. (1994). *Structural Context of Opportunities*. Chicago: University of Chicago Press.

Boehm, Ch. (1993). Egalitarian Society and Reverse Dominance Hierarchy. *Current Anthropology*, 34 (3), 227–254.

Boehm, Ch. (1999). *Hierarchy in the Forest: The Evolution of Egalitarian Behavior*. Cambridge: Harvard University Press.

Blalock, H. M., Jr. (1989). *Power and Conflict: Toward a General Theory*. Newbury Park, CA: Sage.

Chase-Dunn, Ch., Mann, K. M. (1998). *The Wintu and Their Neighbors: A Very Small World System in Northern California*. Tucson, AZ: University of Arizona Press.

Collins, R. (1975). *Conflict Sociology: Toward an Explanatory Science*. New York: Academic Press.

Collins, R. (1986). *Weberian Sociological Theory*. Cambridge; New York: Cambridge University Press.

Collins, R. (1990). Market Dynamics as the Engine of Historical Change. *Sociological Theory*, 8, 111–135.

Goffman, E. (1961). *Encounters: Two Studies in the Sociology of Interaction*. Indianapolis, IN: Bobbs-Merrill.

Goffman, E. (1971). *Relations in Public: Micro Studies of the Public Order*. New York: Basic Books.

- Hawley, A. (1986). *Human Ecology: A Theoretical Essay*. Chicago: University of Chicago Press.
- Takla, T. N., Pape, W. (1985). The Force Imagery in Durkheim: The Integration of Theory, Metatheory, and Method. *Sociological Theory*, 3(1), 4–88.
- Turner, J. H. (1972). *Patterns of Social Organization: A Survey of Social Institutions*. New York: McGraw-Hill.
- Turner, J. H. (1990). *The Structure of Sociological Theory*. 5<sup>th</sup> ed. Belmont, CA: Wadsworth.
- Turner, J. H. (1995). *Macrodynamics: Toward a Theory on the Organization of Human Populations*. *Rose Monographs*. New Brunswick, NJ: Rutgers University Press.
- Turner, J. H. (1997). *The Institutional Order: Economy, Kinship, Religion, Polity, Law, and Education in Evolutionary and Comparative Perspective*. New York: Longman.
- Turner, J. H. (2003). *Human Institutions: A Theory of Societal Evolutions*. Boulder: Rowman and Littlefield.
- Turner, J. H. (2010a). *Theoretical Principles of Sociology. Vol. 1: Macrodynamics*. New York: Springer.
- Turner, J. H. (2010b). *Theoretical Principles of Sociology. Vol. 2: Microdynamics*. New York: Springer.
- Turner, J. H. (2012). *Theoretical Principles of Sociology. Vol. 3: Mesodynamics*. New York: Springer.

Одержано 04.10.2019

## References

- Blalock, H. M., Jr. (1989). *Power and Conflict: Toward a General Theory*. Newbury Park, CA: Sage.
- Blau, P. M. (1977). *Inequality and Heterogeneity. A Primitive Theory of Social Structure*. New York: Free Press.
- Blau, P. (1994). *Structural Context of Opportunities*. Chicago: University of Chicago Press.
- Boehm, Ch. (1993). Egalitarian Society and Reverse Dominance Hierarchy. *Current Anthropology*, 34 (3), 227–254.
- Boehm, Ch. (1999). *Hierarchy in the Forest: The Evolution of Egalitarian Behavior*. Cambridge: Harvard University Press.
- Braudel, F. (1997). *Material Civilization, Economy and Capitalism, 15th–18th Century. Vol. 2: The Wheels of Commerce*. [In Ukrainian]. Kyiv: Osnovy. [= Бродель, 1997]
- Chase-Dunn, Ch., Mann, K. M. (1998). *The Wintu and Their Neighbors: A Very Small World System in Northern California*. Tucson, AZ: University of Arizona Press.
- Collins, R. (1975). *Conflict Sociology: Toward an Explanatory Science*. New York: Academic Press.
- Collins, R. (1986). *Weberian Sociological Theory*. Cambridge; New York: Cambridge University Press.
- Collins, R. (1990). Market Dynamics as the Engine of Historical Change. *Sociological Theory*, 8, 111–135.
- Darwin, Ch. (2009). *The Origin of Species by Means of Natural Selections, or the Preservation of Favoured Races in the Struggle for Life*. [In Ukrainian]. Lviv: Piramida. [= Дарвін, 2009]
- Durkheim, E. (1990). *The Division of Labor in Society. The Method of Sociology*. [In Russian]. Moscow: Nauka. [= Дюркгейм, 1990]
- Durkheim, E. (1998). *Suicide: a Study in Sociology*. [In Ukrainian]. Kyiv: Osnovy. [= Дюркгейм, 1998]
- Durkheim, E. (2002). *The Elementary Forms of The Religious Life. The Totem System in Australia*. [In Ukrainian]. Kyiv: Yunivers. [= Дюркгейм, 2002]

Goffman, E. (1961). *Encounters: Two Studies in the Sociology of Interaction*. Indianapolis, IN: Bobbs-Merrill.

Goffman, E. (1971). *Relations in Public: Micro Studies of the Public Order*. New York: Basic Books.

Goffman, E. (2009). *Interaction Ritual: Essays on Face-to-Face Behavior*. [In Russian]. Moscow: Smysl. [= Гофман, 2009]

Hawley, A. (1986). *Human Ecology: A Theoretical Essay*. Chicago: University of Chicago Press.

Malthus, Th. (1998). *An Essay on the Principle of Population*. [In Ukrainian]. Kyiv: Osnovy. [= Мальтус, 1998]

Mann, M. (2018). *The Social Sources of Power. Vol. 1: A History of Power from the Beginning to A. D. 1760*. [In Russian]. Moscow: Dielo. [= Манн, 2018]

Marx, K. (1963). *Capital: A Critical Analysis of Capitalist Production. Vol. 1. Book 1: The process of capital production*. [In Ukrainian]. In K. Marx, F. Engels. *Works*. Translated by 2-hd Russian ed. Vol. 23. Kyiv: Derzhpolitvydav, USSR. [= Маркс, 1963]

Marx, K. (1965). *Capital: A Critical Analysis of Capitalist Production. Vol. 3. Book 2: The process of capitalist production, taken as a whole. Part II (ch. 29–52)*. [In Ukrainian]. In K. Marx, F. Engels. *Works*. Translated by 2-hd Russian ed. Vol. 25, Part. II. Kyiv: Derzhpolitvydav, USSR. [= Маркс, 1965]

Marx, K. (1967). *Capital: A Critical Analysis of Capitalist Production. Vol. 4. Book 2: Theories of Surplus Value. Part II (Ch. 8–18)*. [In Ukrainian]. In K. Marx, F. Engels. *Works*. Translated by 2-hd Russian ed. Vol. 26, Part II. Kyiv: Derzhpolitvydav, USSR. [= Маркс, 1967]

Mead, G. H. (2000). *Mind, Self, and Society from the Standpoint of a Social Behaviorist*. [In Ukrainian]. Kyiv: Ukrainian Center of Spiritual Culture. [= Мід, 2000]

Reznik, V. (2017). Positivist (meta)theorization. J. H. Turner: bases and project s strategy. [In Ukrainian]. *Sociology: theory, methods, marketing*, 4, 68–93. [= Резнік, 2017]

Simmel, G. (2010). *The Philosophy of Money*. [In Ukrainian]. Kyiv: Primin'. [= Зіммель, 2010]

Smelser, N. J. (2003). *Problematics of Sociology. The Georg Simmel Lectures, 1995*. [In Ukrainian]. Lviv, Kalvaria. [= Смелсер, 2003]

Smith, A. (2001). *An Inquiry into the Nature and Causes of the Wealth of Nations*. [In Ukrainian]. Kyiv: Port-Royal. [= Сміт, 2001]

Takla, T. N., Pape, W. (1985). The Force Imagery in Durkheim: The Integration of Theory, Metatheory, and Method. *Sociological Theory*, 3(1), 4–88.

Toynbee, A. (1995a). *A Study of History. Vol. 1*. [In Ukrainian]. Kyiv: Osnovy. [= Тойнбі, 1995a]

Toynbee, A. (1995b). *A Study of History. Vol. 2*. [In Ukrainian]. Kyiv: Osnovy. [= Тойнбі, 1995b]

Turner, J. H. (1972). *Patterns of Social Organization: A Survey of Social Institutions*. New York: McGraw-Hill.

Turner, J. (1985). *The Structure of Sociological Theory*. [In Russian]. Moscow: Progress. [= Тернер, 1985]

Turner, J. H. (1990). *The Structure of Sociological Theory*. 5<sup>th</sup> ed. Belmont, CA: Wadsworth.

Turner, J. H. (1995). *Macrodynamics: Toward a Theory on the Organization of Human Populations. Rose Monographs*. New Brunswick, NJ: Rutgers University Press.

Turner, J. H. (1997). *The Institutional Order: Economy, Kinship, Religion, Polity, Law, and Education in Evolutionary and Comparative Perspective*. New York: Longman.

Turner, J. H. (2003). *Human Institutions: A Theory of Societal Evolutions*. Boulder: Rowman and Littlefield.

Turner, J. H. (2010a). *Theoretical Principles of Sociology. Vol. 1: Macrodynamics*. New York: Springer.

Turner, J. H. (2010b). *Theoretical Principles of Sociology. Vol. 2: Microdynamics*. New York: Springer.

Turner, J. H. (2012). *Theoretical Principles of Sociology. Vol. 3: Mesodynamics*. New York: Springer.

Veblen, Th. (1984). *The Theory of the Leisure Class*. [In Russian]. Moscow: Progress. [= Веблен, 1984]

Weber, M. (2012). *Economy and Society: an Outline of Interpretive Sociology*. [In Ukrainian]. Kyiv: Vsesvit. [= Вебер, 2012]

Received 04.10.2019

## ВОЛОДИМИР РЕЗНИК

### Концептуальні засади розбудови загальної соціологічної теорії Дж.Г.Тернера: метатеоретичні ідеї, базові поняття та аналітична схема

*У статті розглянуто концептуальні засади розроблення загальної соціологічної теорії Дж.Г.Тернера. До цих засад належать метатеоретичні ідеї, базові поняття та аналітична схема. Тернер почав розробляти загальну соціологічну теорію із синтезу метатеоретичних ідей соціальних сил та соціальної селекції. Він сформулював синтетичне метатеоретичне твердження: соціальні сили спричинюють тиски селекції на індивідів і примушують їх до зміни патернів своєї соціальної організації та створення нових видів соціокультурних формуваль/формацій для виживання за умов цих тисків. Тернер систематизував базові поняття свого теоретизування з виокремленням мікро-, мезо- та макрорівня соціальної реальності. На цих підставах він обґрунтував просту концептуальну схему соціальної динаміки. За цією схемою соціальну еволюцію спричинюють переважно сили макросоціальної динаміки популяції/населення, виробництва, розподілу, регуляції та відтворення. Ці сили змушують індивідуальних та корпоративних дієців до структурної адаптації своїх спільнот у змінених обставинах. Така адаптація допомагає подолати дезінтеграційні наслідки дії цих сил або уникнути їх. Початковий етап загального теоретизування Тернера є своєрідним аудитором, модифікацією, модернізацією та систематизацією поняттєвого апарату соціології. Отримані початкові результати стали підґрунтям для розбудови його концепції динаміки функційної селекції у соціальному світі.*

**Ключові слова:** теорія, загальна теорія, метатеорія, позитивізм, соціальна сила, соціальна селекція

## ВЛАДИМИР РЕЗНИК

### Концептуальные основания построения общей социологической теории Дж.Г.Тернера: метатеоретические идеи, базовые понятия и аналитическая схема

*В статье рассмотрены концептуальные основания разработки общей социологической теории Дж.Г.Тернера. К этим основаниям относятся метатеоретические идеи, базовые понятия и аналитическая схема. Тернер начал разрабатывать общую социологическую теорию с синтеза метатеоретических идей социальных сил и социальной селекции. Он сформулировал синтетическое метатеоретическое утверждение: социальные силы вызывают давления селекции на индивидов и принуждают их к изменению паттернов своей социальной организации и созданию новых видов социокультурных формирований/формаций для выживания в условиях этих давлений. Тернер систематизировал базовые поня-*

тия своего теоретизирования с выделением микро-, мезо- и макроуровня социальной реальности. На этих началах он обосновал простую концептуальную схему социальной динамики. Согласно этой схеме, социальную эволюцию вызывают преимущественно силы макросоциальной динамики популяции/населения, производства, распределения, регуляции и воспроизводства. Эти силы побуждают индивидуальных и корпоративных акторов к структурной адаптации своих сообществ в измененных обстоятельствах. Такая адаптация помогает избежать дезинтеграционных последствий действия этих сил или преодолеть их. Начальный этап общего теоретизирования Тернера является своеобразным аудитом, модификацией, модернизацией и систематизацией понятийного аппарата социологии. Полученные начальные результаты стали основой для развития его концепции динамики функциональной селекции в социальном мире.

**Ключевые слова:** теория, общая теория, метатеория, позитивизм, социальная сила, социальная селекция

## VOLODYMYR REZNIK

### Conceptual foundations for the development of J.G.Turner's general sociological theory: metatheoretical ideas, basic concepts and analytical scheme

*The article discusses the conceptual foundations of the development of the general sociological theory of J.G.Turner. These foundations are metatheoretical ideas, basic concepts and an analytical scheme. Turner began to develop a general sociological theory with a synthesis of metatheoretical ideas of social forces and social selection. He formulated a synthetic metatheoretical statement: social forces cause selection pressures on individuals and force them to change the patterns of their social organization and create new types of sociocultural formations to survive under these pressures. Turner systematized the basic concepts of his theorizing with the allocation of micro-, meso- and macro-levels of social reality. On this basis, he substantiated a simple conceptual scheme of social dynamics. According to this scheme, the forces of macrosocial dynamics of the population, production, distribution, regulation and reproduction cause social evolution. These forces force individual and corporate actors to structurally adapt their communities in altered circumstances. Such adaptation helps to overcome or avoid the disintegration consequences of these forces. The initial stage of Turner's general theorizing is a kind of audit, modification, modernization and systematization of the conceptual apparatus of sociology. The initial results obtained became the basis for the development of his conception of the dynamics of functional selection in the social world.*

**Keywords:** theory, general theory, metatheory, positivism, social power, social selection