

УДК 316.4

*Затверджено до друку Вченою радою
Інституту соціології НАН України
Протокол № 7 від 29 жовтня 2019 року*

Наукові рецензенти:

доктор філософських наук Є. Головаха
доктор філософських наук А. Ручка

Авторський колектив:

*канд. соц. наук В. Казаков – підрозділ 15.3; канд. соц. наук І. Мариніч – нарис 17;
д-р соц. наук А. Мельніков – нариси 8 та 10; д-р соц. наук В. Пилипенко –
підрозділи 1.2 та 1.3, нариси 2 та 6, підрозділи 15.1, 15.2, 22.1 та 22.2;
аспірант В. Плющ – нарис 21; д-р соц. наук О. Рахманов – нарис 16;
д-р соц. наук В. Резнік – загальна редакція, передмова, нариси 5, 14 та 18,
післямова; канд. філос. наук М. Сакада – підрозділ 1.1, нариси 3, 4, 7 та 9,
підрозділ 22.3; д-р соц. наук В. Степаненко – нарис 19;
д-р соц. наук О. Шультга – нарис 20; д-р соц. наук Н. Черниш – нариси 11, 12 та 13.*

С69 Соціологічне метатеоретизування: історія та сучасність / За заг. ред.
В. Резніка. Київ: Інститут соціології НАН України, 2019. 506 с.

Sociological Metatheorizing: History and Present Day / *V. Reznik* (Ed.).
Kyiv: Institute of Sociology, NAS of Ukraine, 2019. 506 p.

ISBN 978-966-02-9049-5

У монографії представлено результати досліджень історії та сучасного стану метатеоретизування в соціології. Розглянуто особливості генези соціологічного метатеоретизування в 1950–1970-х роках, його специфікації, легітимації та інституціоналізації в 1980–1990-х роках, сучасних метатеоретичних пошуків соціологів після 2000 року. Проаналізовано філософські виміри метатеоретизування в соціології, метапарадигмальну структуру сучасного соціологічного знання, глобальний досвід та локальні специфікації загальносоціологічного теоретизування, основні метатеоретичні перспективи та дослідницькі програми сучасної соціології. Пропоновані узагальнення світового досвіду й досягнень соціологічного метатеоретизування допоможуть глибшому осягненню теоретичного розмаїття і тенденцій розвитку соціології, сприятимуть розширенню концептуальної сумісності соціологічних досліджень в Україні, підвищенню евристичного потенціалу соціологічного теоретизування в інтерпретації та концептуалізації соціальних процесів та феноменів, що спостерігаються останніми десятиліттями в українському суспільстві.

Для науковців, викладачів, докторантів, аспірантів і студентів.

УДК 316.4

ISBN 978-966-02-9049-5

© Інститут соціології НАН України, 2019

Нарис 13. Міждисциплінарна взаємодія філософії і соціології та можливості загального теоретизування (<i>Наталія Черниш</i>)	279
13.1. Міждисциплінарність як соціально-науковий феномен.....	279
13.2. Можливі аплікації новітніх сенсів філософії у соціології	283
13.3. Сучасні сенси соціології та їх можливі аплікації у філософії	289
Нарис 14. Метатеоретичні засади загальної теорії Дж. Г. Тернера (2010-ті роки) (<i>Володимир Резнік</i>).....	297
14.1. Рецепція метатеоретичних ідей із природознавства	297
14.2. Концептуальне масштабування соціального світу	303
14.3. Проста концептуальна схема соціальної динаміки	309
Нарис 15. Сучасні перспективні напрями соціологічного метатеоретизування	319
15.1. Метатеоретичні тенденції у соціології на початку XXI століття (<i>Валерій Пилипенко</i>).....	319
15.2. Інституціональна версія соціального метатеоретизування (<i>Валерій Пилипенко</i>).....	324
15.3. Аналітична соціологія П. Гедстрьома: метатеоретичні аспекти (<i>Валерій Казаков</i>).....	333
Нарис 16. Механістичні перспективи метатеоретизування в соціології (<i>Олександр Рахманов</i>)	339
16.1. Зародження та розвиток механістичного підходу	340
16.2. Принципи соціального механізму в теоретизуванні	343
16.3. Від аналізу механізмів до аналітичної соціології: народження метатеорії?	346
16.4. Механізми демократизації у поясненні Ч. Тилі	350
Нарис 17. Метатеоретична ідея каузальності в аналітичній соціології П. Гедстрьома (<i>Ірина Мариніч</i>)	356
17.1. Каузальність як категорія пізнання: від Аристотеля до теоретиків аналітичної соціології.....	356
17.2. Каузально-супервенційні зв'язки макро- та мікрорівня і парадигма комп'ютеризованої соціальної науки	363

Нарис 14

МЕТАТЕОРЕТИЧНІ ЗАСАДИ ЗАГАЛЬНОЇ ТЕОРІЇ ДЖ.Г. ТЕРНЕРА (2010-ТІ РОКИ)*

У нарисі 5 автор аналізував генезу дослідницького проекту Дж.Г. Тернера щодо розбудови загальної соціологічної теорії, що тривала упродовж 1970–1990-х років. Було розглянуто методологічні передумови цього проекту, обґрунтування та окреслення позитивістської стратегії його реалізації. Тернерова стратегія передбачала застосування та взаємне доповнення сенсифікуючих аналітичних схем, формальних пропозиційних тверджень та аналітичних моделей при узагальненні всіх наявних соціологічних теоретизувань у набір відносно невеликої кількості абстрактних принципів. Менш як десятиліття тому реалізація цієї Тернерової стратегії була завершена [Turner, 2010a,b; 2012]. Перед розглядом результатів реалізації цієї дослідницької програми – розроблених загальних теоретичних принципів соціології – варто проаналізувати їхні концептуальні підвалини. Цими підвалинами передусім є обрані та використані Тернером метатеоретичні ідеї та базові соціологічні поняття, а також запропонована ним версія масштабування предметного поля соціології загалом. Отже, цей нарис є оглядом зазначених концептуальних ресурсів та аналітичних знарядь.

14.1. Реценсія метатеоретичних ідей із природознавства

З погляду Тернера, соціологія має покращити наше розуміння того, як функціонує соціальний світ (social universe), а соціологічна теорія – науково пояснювати його оперативну динаміку. Таке ж переконання, за його спостереженням, переважало серед соціологів упродовж 1830–1930-х років. Зокрема, О. Конт, Г. Спенсер, Е. Дюркгайм та В. Парето вважали, що природу соціального світу можна зрозуміти подібно до того, як природознавці досліджують фізичний та біотичний світи. Ці теоретики сподівалися, що: а) епістемологія науки уможливить розуміння фундаментальних сил, які зумовлюють

* Автор нарису: В. Резнік.

і скеровують соціальні зміни; б) для пояснення дії цих сил можуть бути сформульовані загальні наукові закони, як і стосовно фізичного та біотичного світів. На цих методологічних підставах вони розробили власні загальні теорії про сутність соціального порядку. Навіть К. Маркс та М. Вебер, котрі по-іншому розглядали можливості пізнання соціального світу, збагатили соціологію деякими з її найважливіших законів соціальної організації. Відтак Тернер оцінює теоретизування ранніх провідних теоретиків у термінах «гранд-теорій» в тому сенсі, що вони намагалися пояснити великі домени соціального світу – всю мікросоціальну або інтерперсональну реальність (Дж. Г. Мід) та різні виміри макросоціальної реальності (Конт, Маркс, Вебер, Зимель, Дюркгайм і Парето). Кожен із них на свій лад намагався зрозуміти природу того, що є фундаментальним для соціальної організації людей. Попри розбіжності запропонованих підходів соціологія впродовж перших 100 років свого існування була, на думку Тернера, чіткою науковою дисципліною, а тогочасні її досягнення й дотепер слугують інтелектуальними стимулами соціологічних студій.

На тлі цих захоплених оцінок контрастно негативним є Тернеровий діагноз переважних сучасних епістемологічних уподобань світової соціологічної спільноти: «Нова епоха скептицизму щодо наукових перспектив соціології, який зараз пронизує дисципліну, часто межує із витонченим цинізмом. Понад те, навіть ті, хто дотримується епістемології науки, щонайменше з підозрою ставляться до загальних теорій. Для тих, хто приймає епістемологію науки, нова епоха спеціалізації та теоретизування середнього рівня прийшли на зміну поштовхові до того, щоб мислити великим та обмірковувати природу й динаміку *всієї* соціальної реальності» [Turner, 2010a: р. 3]. Всупереч переважно безперечному визнанню інтелектуальної величчч «грандіозних» теоретизувань класичної доби соціології, сучасні спроби розроблення подібних «великих», або загальних теорій сприймаються здебільшого роздратовано. В ігноруванні зауваженого антинаукового скептицизму, у відмові від об'єднання глибоко диференційованих та вузько сфокусованих предметних царин суто наукового теоретизування приховані неабиякі ризики й загрози для соціології: «Якщо ми не будемо боротися з цими скептиками, які кажуть, що наукова соціологія є ілюзією, ми потрапимо у вирву релятивізму, соліпсизму та цинізму, і соціологія стане просто ще одним жанром гуманітарних наук. І якщо ми не прагнемо визначити, яким чином більш спеціалізовані теорії об'єднуються для пояснення соціального світу загалом, теоретична соціологія стане низкою незв'я-

заних теорій, що перешкоджатиме реалізації повного потенціалу дисципліни» [Turner, 2010a: p. 4]. Утім, ця Тернерова стурбованість не переростає у цілковите заперечення творчого доробку його опонентів. Він визнає, що скористався ключовою інформацією про природу соціального світу, фактично наданою багатьма з антинаукових скептиків. Водночас значний потенціал для пояснення динаміки соціального світу виявляється й у вузько сфокусованих теоретичних дослідницьких програмах, які суттєво поглиблюють розуміння різних складників та властивостей останнього. Спадок класичних теоретиків, теоретичні підходи останніх 50 років та навіть деякі погляди тих, хто розглядає наукову соціологію як претензійну діяльність, – все це трактується як частини сукупного бачення того, чим потенційно може бути соціологія. Мета вбачається у подоланні розбіжностей, інтелектуальної конкуренції та скепсису, щоб інкорпорувати чимало різних теоретизувань у загальну теорію соціальної організації людей. Тернер доволі тверезо оцінює свою спроможність розробити таку безперечну теорію, але презентацією власної версії її сподівається започаткувати дебати, що вможливлять перетворення соціології у «пояснювальну науку про *всі виміри* соціального світу».

Власне вихідною ідеєю у розбудові Тернерової версії загальної соціологічної теорії є трактування соціального світу за взірцем природничо-наукових трактувань фізичного та біотичного світів. Із природознавчого погляду, ці світи не завжди існували, але будучи сформовані свого часу, відтоді розширювалися і змінювалися. Чинниками, що зумовлюють формування їх та постійні трансформації, вважають кілька інваріантних природних сил. Зокрема, сила тяжіння діє на фізичну речовину й зумовлює формування у космосі певних типів фізичних структур на кшталт планет, сонячних систем та галактик. Натомість природна селекція в біотичному світі виступає силою, яка почасти детермінує розподіл біологічних видів та структуру екосистем. Аналогічно трактується і світ людських суспільств, що існують уже принаймні 200 тис. років:

«... З мого погляду, немає нічого унікального, що стосується соціального світу. Він виник і розширився; і він це робив та продовжує це робити, оскільки існує кілька фундаментальних та інваріантних сил, що спонукають індивідуальних та колективних дієвців до побудови та перетворення структур і культур, в яких вони мають жити. Соціальний світ не відрізняється від інших доменів реальності; його можна пояснити відносно невеликим набором законів чи абстрактних принципів» [Turner, 2010a: p. 4].

Тернеровий погляд на сили, що діють у соціальній царині подібно до сил природи, не є оригінальним чи нестандартним у соціології. Свого часу цю ідею обґрунтовував та реалізовував у теоретизуванні та емпіричних аналізах Е. Дюркгайм*. Згодом цей аспект його творчості став предметом ґрунтовної метатеоретичної розвідки [Takla, Pape, 1985]. У її висновках констатовано метафізичний статус Дюркгаймового уявлення про силу як онтологічної доктрини або реалістського опису соціального світу. Це уявлення, вочевидь, підтримується лише метафізичною вірою, на відміну від точних законів фізики, що описують властивості та наслідки дії фізичних сил, спираються на численні емпіричні докази, стимулюють успішні пояснення і завбачення. Але попри це Дюркгаймове уявлення про силу визначено як корисну концептуальну робочу рамку, евристичний пристрій для генерування гіпотез, стимулювання емпіричних досліджень і теоретизувань у соціології. Зрештою, у дослідницькій практиці соціальних наук не бракує випадків, коли дослідники цілком серйозно ведуть мову про стихії ринку, кризи перевиробництва, демографічні кризи, управлінський хаос та «вир» конфлікту. В реальності уряди часто не здатні опанувати ці стихії або запобігти їм. Власне зауважені соціальні стихії можна розглядати як неприборкані сили, що впливають на життя індивідів та спільнот. Тернер визначає ці сили як властивості соціального світу, що стимулюють формування соціокультурної реальності. Таке стимулювання здійснюється опосередковано – через те, що він називає селекційним тиском (selection pressures), генерованим стихійними силами макро-соціального світу.

* «Коллективні тенденції відзначаються власним існуванням; вони настільки ж реальні, як і космічні сили, хоча й характеризуються іншою природою; вони впливають на індивіда як ззовні, так і іншими шляхами. Коллективні тенденції не менш реальні від космічних сил, і зробити цей висновок нам дозволяє той факт, що реалізуються вони однаково чиним, себто характеризуються постійними наслідками. ... Та оскільки ці сили відзначаються виключно моральним характером, а поза індивідом не існує жодної моральної сили, крім суспільства, то слід зробити висновок, що ці сили мають суспільне походження. Проте, хоч би як ми їх називали, головне полягає в тому, щоб визнати їхню реальність і розглядати їх як сукупність енергії, котра впливає на нас ззовні й таким чином змушує до дії, – точнісінько таким же чином, як впливає на нас і фізико-хімічна енергія. Вони є речами настільки sui generis, – а не словесні витвори, – що їх можна піддати вимірам, співставити їхню відносну величину, як це роблять з інтенсивністю електричного струму чи світлового випромінювання» [Дюркгайм, 1998: с. 387–388].

«Але з того моменту, як було визнано, що поза індивідом існує суспільство і що воно не є істотою, ані за назвою, ані за наявністю розуму, а є системою діючих сил, став можливим інший підхід до пояснення людини» [Дюркгайм, 2002: с. 414].

Таким чином, ще однією ключовою метатеоретичною ідеєю, на підґрунті якої реалізуються Тернерові теоретичні узагальнення, є ідея соціокультурних тисків селекції, тобто відбору соціальних дієвців, спільнот та структур внаслідок дії сил соціального світу. За низкою ознак ця ідея виявляє вибірккову змістову спорідненість із біологічною теорією походження біотичних видів через природний відбір або збереження цих видів у боротьбі за існування [Дарвін, 2009]. Зокрема, по-перше, йдеться про селекцію як виживання та відтворення найпридатніших соціальних дієвців, спільнот та структур у ситуаціях гострої конкуренції за різні дефіцитні ресурси, що вможливають це виживання та відтворення в довкіллі. Але, по-друге, мається на увазі також селекція як виживання та відтворення найпридатніших соціальних дієвців, спільнот та структур, коли перед ними постають проблеми адаптації у довкіллі, що вимагають створення суто нових соціокультурних формувань, або формацій (formations).

Так само, як ідея сил соціального світу, ідея селекційного тиску розроблялася понад сто років тому. Тернер розглядає її як визначну складову тогочасних соціологічних концепцій соціетальної еволюції у доробку Г. Спенсера, Е. Дюркгайма та ін. Зокрема, крізь призму ідеї соціальної селекції Т. Веблен трактує інституціональні зміни суспільства загалом та його соціальних інститутів зокрема: «Еволюція суспільного устрою виявилася процесом природного відбору соціальних інститутів. Невпинний розвиток інститутів людського суспільства та природи людини, як і досягнутий у цьому плані прогрес, можна у загальних рисах звести до природного відбору найбільш пристосованого способу мислення та процесу вимушеного пристосування індивідів до поступово змінюваного довкілля...» [Веблен, 1984: с. 200]. Пізніше А.Дж. Тойнбі у своєму порівняльному метаісторичному дослідженні подібним чином трактував механізм цивілізаційних змін – генези, розквіту, занепаду та загибелі окремих цивілізацій. Він обґрунтував концепцію «Виклику-і-Відповіді», згідно з якою людські спільноти приймають «виклик» вкрай несприятливого для власної життєдіяльності природного та соціального довкілля і за наявності снаги «відповідають» на нього розбудовою власної цивілізації: «Ми з'ясували, що цивілізації народжуються в середовищі тяжкому і спочатку мало придатному для проживання людей, і це спонукало нас замислитися, чи не свідчать усі наші приклади про існування суспільного закону, який можна виразити в такій формулі: “Що сильніший виклик, то більший

стимул”. Ми розглянули відгуки на п’ять стимулів різної природи: стимул суворих країн, стимул нової землі, стимул ударів, стимул тиску і стимул гноблення – і всі розглянуті випадки підпадають під сформульований нами закон» [Тойнбі, 1995а: с. 147]. Ідеться про виклики несприятливого природного довкілля (суворий клімат, незручний ландшафт, невдале розташування, бідні природні ресурси) та необхідність опанування цілковито нового й невідомого доти довкілля; виклики ворожого соціального довкілля («зовнішні удари», поразки, постійний і безперервний «зовнішній тиск» історичних ворогів); виклики власного соціального середовища («внутрішнє гноблення»). Водночас виклики існуванню розглядаються як феномени не лише матеріального, а й духовного виміру: «... принцип виклику і відгуку зостається тим самим знизу до самого верху шкали, байдуже, чи то виклик порожніх шлунків, що прагнуть хліба, чи то голонних душ, що прагнуть Бога. Хай там як, виклик завжди є Божою пропозицією свободи вибору людським душам» [Тойнбі, 1995b: с. 275]. З цього погляду занепад і загибель цивілізацій трактуються як зумовлені радше не втратою контролю над природним і соціальним довкіллям та середовищем, а насамперед втратою здатності до адекватного самовизначення. Вияви втрати здатності до адекватного самовизначення вбачаються, зокрема, у дисгармонії між інституціями внаслідок появи нових альтернативних соціальних ідей та сил, у соціальних розколах та революціях, у творчому виснаженні, у «самогубній ролі мілітаризму» та «сп’янінні від перемоги».

Тернер синтезує метатеоретичні ідеї соціальних сил та селекції дієвців в еволюційний соціологічний підхід для генерування пояснювальних принципів про існування фундаментальних властивостей соціального світу, які тиснуть на дієвців і примушують їх створювати нові соціальні структури як адаптивні реакції на ці тиски, задля того, щоби вижити та відтворитися за умов безжальної селекції серед собі подібних. Але втілення цих далекосяжних теоретичних задумів потребувало певної попередньої підготовки аналітичних знарядь, зокрема концептуального масштабування соціального світу як об’єкта аналізу.

14.2. Концептуальне масштабування соціального світу

Аналітичне масштабування соціального світу значною мірою подібне до масштабування фізичного та біотичного світів у природничих науках. Зокрема, фізики структурують фізичний світ на: а) мікросвіт – світ мікроскопічних частинок, з яких складається речовина; б) макросвіт – сукупність навколишніх тіл, які можна спостерігати неозброєним оком; в) мегасвіт – світ космічних тіл. Тернер теж виокремлює у межах соціального світу його мікро-, мезо- та макрорівень. Описи цих рівнів у загальних термінах окреслюють елементи простої концептуальної схеми – різнорівневі формування/формації, сили та вектори їхніх впливів.

Зокрема концептуалізацію мікрорівня соціальної реальності здійснено на підґрунті мікросоціологічних теоретизувань І. Гофмана [Гофман, 2009; Goffman, 1961; 1971]. На цих підставах складниками мікросоціальної реальності визначено: а) фокусовані діткнення (*focused encounters*) індивідів, що включають епізоди їхньої цілеспрямованої міжособистісної (*face-to-face*) взаємодії; б) нефокусовані діткнення (*unfocused encounters*) – епізоди взаємного усвідомлення (*mutual awareness*) та навігації (*navigation*) у просторі серед індивідів без прямої взаємодії між собою. Зазначені діткнення розглядаються як керовані окремими або взаємодієвими силами, що завжди були досить явними і спонукали людей поводитися і взаємодіяти в певні способи (табл. 14.1).

Утворення діткнень вважається великою мірою залежним від відносної потужності та взаємодії сил мікросоціальної реальності – емоцій, мотивів (потреб), ролей, статусів, культурних обмежень, демографічних та екологічних умов. Зазначені сили в межах усіх діткнень індивідів спрямовують та структурують перебіг їхньої безпосередньої взаємодії. Цією взаємодією Тернер аналітично обмежив нижній рівень соціальної реальності – попри власне переконання, що загальна соціологічна теорія має бути «гранд-теорією» й охоплювати всі виміри соціологічного теоретизування. Він вважає безпосередні діткнення індивідів найбільш базовою одиницею соціологічного дослідження. Адже якщо соціологія розглядається як наука про соціальну організацію людей, то саме такі діткнення їх мають бути вихідною одиницею соціологічного аналізу, позаяк вони ініціюють мікросоціальну взаємодію. Якщо ця взаємодія повторюється й усталюється в діткненнях, то «вони стають фундаментальними будівельними блоками людських суспільств». Та позаяк діткнення є взаємодіями між особами, що поводяться якимсь чином, з погляду Тернера,

Сили соціальної мікродинаміки

<i>Сили</i>	<i>Ознаки, прояви</i>
1. Емоції	Збудження афективних станів, постійно змінюваних на підставі різних варіантів та комбінацій страху, гніву, смутку та щастя
2. Мотивації	Стани потреби у самоствердженні, у позитивному обміні винагородами, у відчутті групової включеності/інклюдії, у відчутті довіри та передбачуваності, а також у відчутті того, що ситуації є такими, якими вони видаються
3. Культура	Продуктування очікувань (нормотворення — <i>normatization</i>) стосовно (а) категорій наявних людей, (б) природи ситуації, (в) форм комунікації, (г) меж того, що підлягає включенню/інклюдії та виключенню/ексклюдії, (д) ритуалів, яких слід дотримуватися, та (е) емоцій, які слід відчувати та проявляти
4. Ролі	Демонстрація послідовностей жестів задля маркування передбачуваних послідовностей дій (виконання ролей) та витлумачення жестів задля розуміння послідовностей дій інших (сприйняття ролей)
5. Статус	Розміщення та оцінювання індивідів на певних позиціях у зіставленні з іншими позиціями та формування станів очікування щодо того, як мають поводитися індивіди на різних та по-різному оцінюваних позиціях
6. Демографія	Кількість і категорії людей у їхньому співіснуванні, їхня щільність та їхні рухи, а також значення, яких набувають такі кількість, категорія, щільність та рух
7. Екологія	Кордони, розмежування та властивості просторів, а також пов'язані з ними значення кордонів, розмежувань та властивостей

Джерело: [Turner, 2010a: p. 17].

варто аналітично виокремити в соціальній реальності також особистісний та поведінковий рівень. Але щоб глибоко розуміти поведінку, до аналітичної схеми довелося б додавати ще рівень біології. У підсумку схема розширилася б до меж осіб, поведінок і навіть біології осіб та їхньої поведінки й набула б небажаної подоби з теоретичними побудовами Т. Парсонса. Тому аналітичне обмеження нижнього рівня соціальної реальності безпосередньою мікросоціальною взаємодією індивідів визначено як аналітично оптимальне.

Тернерова концептуалізація мезорівня соціальної реальності ґрунтована на дослідженнях людської екології [Hawley, 1986]. На цій підставі виокремлено два базові типи соціокультурних формувань/формацій, що утворюють цей рівень – корпоративні та категоріальні одиниці (табл. 14.2).

Таблиця 14.2

Мезорівневі соціально-культурні формування/формації

<i>Формування/формації (formations)</i>	<i>Ознаки, вияви</i>
1. Корпоративні одиниці (Corporate units)	Структурні одиниці, що в них виявляється поділ праці заради реалізації (різним чином визначених) цілей
2. Категоріальні одиниці (Categoric units)	Структурні одиниці, створювані членами популяції/населення, які розрізняють індивідів як таких, що за припущенням мають ідентифікувальну характеристику, що категоризує їх як відмінних, і які на підставі цих відмінностей вдаються до диференціовального оцінювання та трактування щодо цих індивідів

Джерело: [Turner, 2010a: p. 15].

Свою чергою, корпоративні одиниці типологізовано на три базові типи – групи, організації та спільноти (communities), що виникають та існують для досягнення певних цілей. Корпоративні одиниці з’являються, щоб здійснювати певну діяльність для розв’язання проблем адаптації популяції/населення в разі ускладнення обставин існування та відтворення в його довікллі.

Підґрунтям категоріальних одиниць визначено соціальні відмінності, що маркують індивідів як партикулярні категорії, внаслідок чого з’являються диференціовальні очікування і судження про людей, які належать до цих категорій. Тернер концептуалізує формування категоріальних одиниць на підставі належної П. Блау інтерпретації розподілу індивідів за номінальними та градуйованими (graduated) параметрами [Blau, 1977; 1994]. Номінальними параметрами за визначенням є категорії статі/гендеру, етнічної та релігійної належності, до яких люди однозначно входять або не входять. Натомість градуйовані параметри трактовано як вимірні в тому сенсі, що віднесення індивіда до певної категорії залежить від кількісної міри таких наявних у нього характеристик-параметрів, як дохід, роки освіти або вік. Утім, водночас зауважено властивість цих

градуйованих параметрів конвертуватися в номінальні відмінності між бідними й багатими, освіченими й неосвіченими, молодими й старими. Категоріальні одиниці, утворювані на базі таких номінальних параметрів, як стать, колір шкіри чи належність до соціального класу, розглядаються як здебільшого найпотужніші за впливом на соціальну мікродинаміку, мезодинаміку та макродинаміку. Відтак серед розмаїття різновидів категоріальних одиниць більш значущими з них є ті, що утворюються внаслідок відмінностей за статтю/гендером, віком, етнічністю, соціальним класом та якимись іншими розрізненнями. Передусім у цих відмінностях вбачається підстава для розміщення людей у виокремлених категоріях.

Тернерова концептуалізація макрорівня соціальної реальності почасти ґрунтована на результатах його власних багаторічних теоретичних досліджень її інституціональних та стратифікаційних вимірів [Turner, 1972; 1997; 2003]. На цих підставах складниками макросоціальної реальності визначено інституціональні домени (institutional domains), системи стратифікації, цілісні суспільства та системи суспільств (табл. 14.3).

Таблиця 14.3

Соціокультурні формування/формації на макрорівні соціальної реальності

<i>Формування/ формації</i>	<i>Ознаки, вияви</i>
1. Інституціональні домени	Культурно регульовані скупчення (congeries) та системи корпоративних одиниць, що мають справу із селекційними тисками, генерованими макродинамічними силами популяції/населення, виробництва, розподілу, регулювання та відтворення
2. Системи стратифікації	Ідентифіковувані субпопуляції, створювані нерівним розподілом цінних ресурсів інституціональними доменами в суспільстві
3. Суспільства	Зумовлювана інституціональними доменами та системами стратифікації організація популяції/населення в географічному просторі, регульована центрами влади задля визначення та захисту цього простору
4. Системи суспільств	Відносини між двома або більше суспільствами, створювані та підтримувані дієвцями в різних інституціональних доменах або локаціях у системі стратифікації

Джерело: [Turner, 2010a: p. 13].

Кожен інституціональний домен трактовано як конституйований набором корпоративних одиниць, задіяних у розв'язанні тої чи тої проблеми адаптації популяції/населення у життєвому просторі. Серед інституціональних доменів виокремлюються економіка, державність (polity), право, релігія, спорідненість, освіта, наука та інші інститути, що диференціювалися у процесі соціетальної еволюції для адаптації популяції/населення у довкіллі та людському середовищі. Системи стратифікації трактуються як утворювані субпопуляціями, що отримують різного рівня і типу ресурси та виявляють схожі поведінкові та організаційні риси. Суспільства розглядаються як структурні формування/формації, що займають певну територію, зорганізують та регулюють популяцію/населення в цьому географічному просторі, визначають та захищають кордони цього простору від інших суспільств. Системи суспільств визначаються як інтерсоціетальні (inter-societal) системи, формовані відносинами між суспільствами, здійснюваними, як правило, через відповідні їхні інституціональні домени.

За твердженням Тернера, формування та існування зазначених чотирьох базових типів соціокультурних формувань/формацій на макрорівні соціальної реальності спричинюється п'ятьма фундаментальними макросоціальними силами – популяцією/населенням, виробництвом, розподілом, регулюванням та відтворенням (табл. 14.4).

Тернер ґрунтує концептуалізацію впливів цих соціальних макродинамічних сил на узагальненнях теоретичного доробку класиків, сучасних провідних теоретиків соціології та інших соціальних наук. Йдеться, зокрема, про витоки узагальнювальних трактувань тисків на суспільство різних соціальних сил: народонаселення та відтворення [Мальтус, 1998; Дюркгейм, 1990; Мід, 2002; Collins, 1986]; виробництва та розподілу [Сміт, 2001; Маркс, 1963; 1965; 1967; Вебер, 2012; Зіммель, 2010; Бродель, 1997; Collins, 1990]; регуляції [Вебер, 2012; Дюркгейм, 1990; Манн, 2018; Blalock, 1989; Collins, 1975; Turner, 1995]. Зазначені узагальнення відображалися в Тернерових працях упродовж усієї його наукової кар'єри з початку 1970-х років. Одним із підсумків цих багаторічних зусиль стала спрощена концептуальна схема соціальної динаміки згідно з описаним вище аналітичним масштабуванням соціального світу. Тобто ця схема окреслює базові властивості соціального світу, позначаючи базові соціальні формування/формації на мікро-, мезо- та макрорівні реальності, а також дію сил, що зумовлюють їхню оперативну динаміку. Але варто зауважити, що в сучасній соціології обґрунтовано виокремлюють

Соціальні макродинамічні сили

<i>Сили</i>	<i>Ознаки, вияви, результати дії</i>
1. Популяція/ населення	Абсолютна кількість, темпи зростання, склад і розподіл членів суспільства
2. Виробництво	Збирання ресурсів із довкілля, перетворення цих ресурсів у товари, створення послуг для полегшення збирання та перетворень
3. Розподіл	Інфраструктури для переміщення ресурсів, інформації та людей по території, а також системи обміну для розподілу товарів та послуг між членами суспільства і, потенційно, членами інших суспільств
4. Регуляція	Консолідація та централізація влади навколо чотирьох основ влади (примус, адміністрування, матеріальне стимулювання та символічне начало) і створення культурних систем для координації та контролю дієвців в інституціональних доменах та системах стратифікації
5. Відтворення	Породження нових членів популяції/населення та передавання культури цим членам, а також створення та підтримання структурних формувань/формацій, що підтримують життя та соціальний порядок

Джерело: [Turner, 2010a: p. 14].

чотири аналітичні рівні: 1) мікрорівень, що зводиться до аналізу особистості та міжособистісної взаємодії; 2) мезорівень (середній або проміжний), що охоплює структурні феномени, нижчі від загальносуспільного рівня – формальні групи, організації, суспільні рухи та деякі аспекти інституцій; 3) макрорівень, що його царина охоплює окреме суспільство загалом; 4) глобальний, або мультисуспільний рівень [Смелзер, 2003: с. 21]. З огляду на це очевидним недоліком Тернерового масштабування соціального світу є віднесення суспільства та системи суспільств (або інтерсоцієтальних систем) до єдиного макрорівня соціального світу. Втім, аналітичну диференціацію цих двох різномасштабних типів соціальних формувань/формацій увиразнює його узагальнена концептуальна схема соціальної динаміки*, що становить предмет теоретизування.

* Зрештою, у першому томі Тернерової праці аналізи динамік соцієтальних та інтерсоцієтальних систем викладено в окремих розділах [Turner, 2010a].

14.3. Проста концептуальна схема соціальної динаміки

Як твердить Тернер, індивіди постійно зазнавали дії сил соціальної динаміки, що зумовлювали формування соціальної реальності. Ці сили завжди були присутніми в людській життєдіяльності, але їхня валентність залишалася низькою в примітивних суспільствах, в яких люди жили більш як 95% часу свого існування на планеті. Із плином часу присутність та дієвість цих сил ставала дедалі виразнішою та очевиднішою. Це стосується передусім дії макросоціальних сил, які, попри свою спів-присутність поряд із мікросоціальними силами у мікромасштабі первісних людських суспільств, були порівняно слабкими. Попервах дія макросоціальних сил лише епізодично виявлялася у міграціях, спричинених деградацією довілля, в контактах, конкуренції та ворогуванні людських популяцій, підтримуваних дрібномасштабним полюванням та збиральництвом, із приводу таборування біля води тощо.

Тернерова концептуалізація та схематизація соціальної динаміки спирається на наукові факти та узагальнення із царини соціальної антропології [Boehm, 1993; 1999; Chase-Dunn, Mann, 1998]. На цій підставі він стверджує, що переважну більшість часу свого існування на планеті люди жили у «мікрорівневому світі міжособистісних контактів» – у середовищах нечисленних мисливських та збиральницьких «ватаг» (bands). На відміну від деяких видів комах, що колективно існують у структурних утвореннях, що є природними подобами людських макросуспільств, макросоціальні зв'язки не вважаються природними для гомінідів та людей, які первісно не розвивалися у межах масштабних та складних систем.

Кровна спорідненість розглядається як єдиний інституціональний домен у первісних людських суспільствах. Отже, структурний шаблон для економічної та релігійної діяльності в них є пов'язаним із поділом праці в нуклеарних сім'ях. Існування соціальної нерівності там є неможливим, оскільки кочове мисливство та збиральництво як вкрай важка праця нікому не залишають можливості набути влади або навіть скільки-небудь великого престижу. Полювання та збирання дарів природи трактуються як цілком адаптивна форма соціальної організації для нечисленної популяції. Для організації п'ятдесяти індивідів достатньо двох корпоративних одиниць – нуклеарної сім'ї та ватаги. Вважається, що поки чисельність індивідів у спільнотах не почала зростати, селекційні тиски на них у їхньому довіллі не були настільки сильними, щоб зумовити генезу та диференціацію но-

вих інституціональних доменів і тим самим створити підґрунтя для соціальної нерівності внаслідок інституціональної диференціації.

Започаткування генези макросоціального світу вбачається у переході людей від кочового життя у невеликих гуртах мисливців-збирачів до осілого способу життя у більш сталих громадах/спільнотах (communities) приблизно 10–12 тис. років тому. Коли кочові гурти почали вести осілий спосіб життя, почали формуватися міжватагові (interband) системи як масштабніші структури відносин між такими гуртами зі спільними мовою та елементами культури – цінностями, релігійними віруваннями, технологіями та традиціями. У цих формуваннях/формаціях дослідники схильні вбачати своєрідні обриси більших макросоціальних формувань/формацій. Внаслідок осілості зростали концентрація та чисельність популяції/населення, що посилювало тиски селекції на індивідів з боку сил соціальної макродинаміки, змушуючи розвивати складніші соціокультурні формування/формації для виживання у довкіллі та середовищі за нових обставин. Попри нечисленність і часто тимчасовість самих поселень життя в них спрямовувало індивідів до пошуку нових форм виробництва, якихось способів політичного регулювання та засобів захисту своїх територій.

Із зазначеними змінами пов'язане подальше збільшення масштабності соціального світу – зростання його розмірів та складності. Кожна наступна зміна умов життєдіяльності змушувала індивідів створювати дедалі нові види більших та складніших соціокультурних формувань/формацій для виживання і пристосування. Поява нових соціокультурних систем уможливила організацію життєдіяльності значно більш численної популяції у формі макросуспільств. Зрештою оселення переважної частки людей дописемної доби у більш сталих громадах/спільнотах, суттєве зростання їхньої чисельності, міграції та конфлікти з приводу території та ресурсів визнано ознаками докорінності соціальних змін унаслідок інтенсивного злету потужності сил макродинамічної царини. Поширення та усталення осілості привело до появи й розширення масштабів виробництва, політичних відносин, внутрішніх конфліктів та зовнішніх війн, що й зумовлювало подальшу еволюцію людських макросуспільств. Коли суспільства збільшувалися, зазначені макрорівневі сили штовхали індивідів до створення дедалі нових соціокультурних формувань/формацій інтерсоціетального масштабу для виявлення дедалі нових способів впоратися зі зростанням популяції/населення. Відтак виникали дедалі нові види виробництва, засоби координації та контролю, дедалі нові системи розподілу ресурсів та відтворення індивідів

та соціокультурних формувань/формацій, необхідні для виживання. Як зазначає Тернер, за часів, коли полювання та збиральництво були базовим способом людської адаптації в довкіллі, на планеті жило не надто багато людей порівняно із сучасних станом. При цьому зростання чисельності популяції/населення не завжди було лінійним, але в довгостроковій перспективі загалом пришвидшувалося.

Описане вище розгортання соціального світу на його мікро-, мезо- та макрорівні під впливом відповідно локалізованих сил Тернер подає й схематично (див. рис. 14.1).

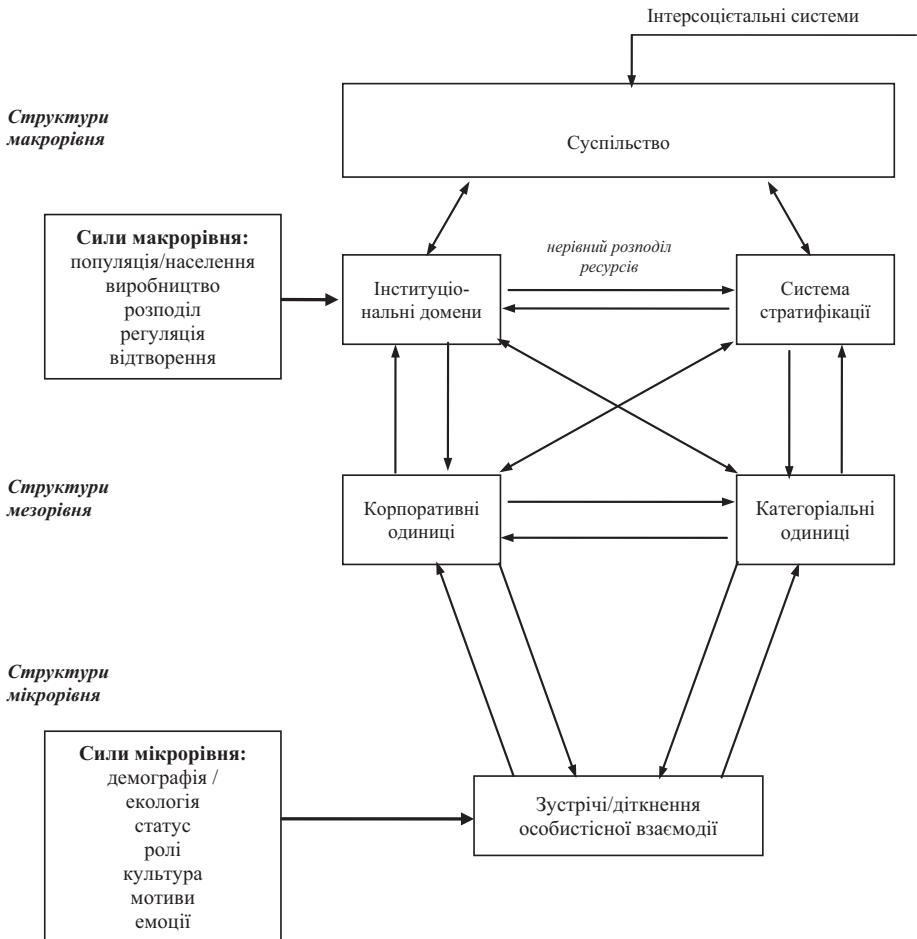


Рис. 14.1. Проста концептуальна схема
[Turner, 2010a: p. 18; 2010b: p. 6; 2012: p. 7]

Перевагами своєї схеми Тернер вважає мінімалізм і простоту за наявного разом із тим потенціалу її ускладнення. Мінімалізм і простота дають змогу концептуально охопити фундаментальні масштаби соціального світу, схематично окреслені контури якого обмежують предметну царину Тернерового теоретизування. Водночас схема як своєрідна «дорожня карта» відкриває можливості дослідження складності соціальної динаміки. Моделювання цієї складності бачиться як розроблення абстрактних законів (1) динаміки сил тиску на соціокультурні формування/формації макро-, мезо- та мікрорівня соціального світу, (2) динаміки самих соціально-культурних формувань/формацій та (3) відносин між цими формуваннями/формаціями. Під абстрактними законами тут розуміються набори теоретичних принципів, що відбивають регулярності функціонування соціального світу на мікро-, мезо- та макрорівні.

Згідно з наведеною схемою, первісні мікросоціальні структури із безпосередньою взаємодією індивідів трактовано як складники мезорівневих соціально-культурних структур – корпоративних та категоріальних одиниць. Своєю чергою, мезорівневі структури розглядаються як будівельні блоки інституціональних доменів та систем стратифікації, а ті, своєю чергою, – як стрижневі структури суспільств та інтерсоціетальних систем. Зокрема, із сукупності корпоративних одиниць конститууються інституціональні домени, а з категоріальних одиниць – системи стратифікації. Інституціональні домени генерують нерівний розподіл цінних ресурсів серед членів різних категоріальних одиниць, на підґрунті якого виникає система стратифікації, що продукує субпопуляції із відповідною часткою ресурсів. У підсумку ці субпопуляції стають новими відмінними категоріями людей зі спільними культурними, організаційними та поведінковими характеристиками*. Сукупно інституціональні до-

* Тернер унаочнює зазначену інституціональну динаміку на прикладі визначальної ролі виробництва – сили макрорівня, яка спричинює створення (або змінення) дієвими інституціональними доменами економіки. Далі цей домен нерівномірно розподіляє матеріальні та символічні ресурси серед категоріальних одиниць, ґрунтованих на відмінностях за статтю, віком або етнічністю. Тобто економічний домен може диференційовано локалізувати членів цих апріорно даних категоріальних одиниць за ролями в рамках розподілу праці в економічних корпоративних одиницях. Із часом відмінності між категоріальними одиницями, що виникли на підґрунті статі, віку або етнічності, можуть стиратися або поглиблюватися. Але водночас економічний домен може також створювати нові категоріальні одиниці – соціальні класи. Зокрема, розвиток індустріалізму спричинив появу класу найманих робітників у промисловості (так званого класу синіх комірців). Усі зазначені зміни у системі стратифікації зумовлюються виробництвом як первинною визначальною макросоціальною силою.

мени та система стратифікації конституюють суспільство шляхом координації та кооперації певного населення у межах визначеного і захищеного географічного простору. Зрештою, інтерсоцієтальні системи утворюються, коли дієвці формують соціальні відносини в межах інституціональних доменів (наприклад, економіки, державності, спорідненості та релігії) у двох чи більше суспільств. Зазначені відносини можуть набувати форм економічного обміну, політичного домінування через примус, міграції родичів крізь кордони суспільств тощо.

Загалом всі структури та формування/формації більшого масштабу розвиваються на базі структур або формувань/формацій меншого масштабу через адаптивні реакції популяції/населення на ускладнення умов життєдіяльності в довкіллі внаслідок дії сил мікро- та макросоціальної динаміки. Тож менш масштабні формування/формації ставали складниками більш масштабних, а простіші структури – елементами складніших структур. Тобто еволюція суспільств відбувалася здебільшого у напрямку від менш до більш масштабних формувань/формацій або від простіших до складніших структур.

Як пише Тернер, за сучасних умов вплив більш масштабних соціокультурних формувань/формацій на менш масштабні соціокультурні формування/формації є сильнішим, ніж навпаки. Наприклад, сучасний глобальний світ як інтерсоцієтальна система сильніше впливає на окреме суспільство, ніж таке суспільство – на світ. Так само суспільство загалом більшою мірою здатне форматувати власні інституціональні домени та систему соціальної стратифікації, ніж навпаки; інституціональний домен сильніше впливає на окремі корпоративні одиниці у своїх межах, ніж навпаки; система соціальної стратифікації більше визначає становище своїх окремих категоріальних одиниць, ніж навпаки; корпоративні та категоріальні одиниці більшою мірою структурують осередки безпосередньої взаємодії своїх членів, ніж навпаки. Тобто масштабніші соціокультурні формування/формації діють як обмежувальні середовища для менш масштабних соціокультурних формувань/формацій у своєму складі, хоча саме другі є вихідною базою, на якій розвиваються перші. Ці обмежувальні впливи макроструктур мають безпосередній характер стосовно мезоструктур та опосередкований – стосовно дієвців на мікрорівні.

Структури та формування/формації соціального світу зазнають впливів сил соціальної мікро- та макродинаміки. Стрілка на схемі від популяції/населення, виробництва, розподілу, регулювання та відтворення до соціокультурних утворень на макрорівні означає, що

ці сили макрорівня справляють тиск на індивідуальних та колективних дівців і спонукають їх створювати, підтримувати та змінювати соціокультурні формування/формації цієї царини – інституціональні домени, системи стратифікації, суспільство загалом та системи суспільств (див. рис. 14.1). Мікросоціальні сили можуть чинити тиски не лише на осередки діткнень особистісної взаємодії індивідів, але – опосередковано – і на корпоративні та категоріальні одиниці. Побудова цих мезосоціальних одиниць відбувається в підсумку через повторювані діткнення (*iterated encounters*) індивідів у перебігу мікросоціальних взаємодій. Позаяк такі потужні сили, як емоції та базові потреби, тиснуть на індивідів у межах зустрічей/діткнень, на мікрорівні завжди є потенціал змін структури мезорівневих формувань/формацій. Тернер унаочнює цю можливість описом випадку, коли фрустрація внаслідок неприйняттого розподілу праці мобілізує індивідів групуватися та домагатися структурних змін корпоративної одиниці. Проте він наголошує, що вбудованість (*embedding*) мікросоціальних осередків у мезосоціальні структури зазвичай обмежує варіативність дій індивідів. Структура і культура корпоративних та категоріальних одиниць, як правило, справляють більший тиск на дівців, ніж їхня протидія у відповідь. Причина такого переважання потужності мезорівневих одиниць вбачається почасти в тому, що вони, своєю чергою, вбудовані у макроструктури і підкріплюються силами макрорівня. Макрорівневі сили опосередковано, через мезорівневі корпоративні одиниці обмежують мікродинаміку.

Динаміка вбудовування (*embedding*) вихідних менш масштабних структур у похідні масштабніші структури визначається складністю взаємовпливів між їхніми мікро-, мезо- і макрорівнем. Згідно з Тернеровою схемою, кожен із цих рівнів створює середовище і задає контекст для існування його складників. Натомість складники кожного рівня вможливають його побудову та функціонування. Тут почасти простежується концептуальна аналогія із Парсонсовою ієрархією кібернетичного контролю у взаємовідносинах систем культури, соціальної системи, системи особистості та поведінкової системи організму [Тернер, 1985: с. 75–77; Turner, 1990: р. 63–66]. Нижчі системи забезпечують вищим свого роду матеріальні та енергетичні підвалини існування. Натомість вищі системи здійснюють свого роду інформаційний контроль функціонування нижчих. Такі функційні взаємозалежності різномасштабних формувань/формацій означають, що джерела соціальної еволюції можуть активуватися на різних рівнях соціального світу.

У цьому плані показовою є Тернерова інтерпретація динаміки мезорівня: «... мезоцарина є схопленою в лещатах мікрорівневих сил, що тиснуть знизу, і макрорівневих сил, що тиснуть зверху; і тому не слід дивуватися, що мезодинаміка може бути нестабільною й, отже, може бути джерелом змін у патернах соціальної організації людей» [Turner, 2010a: p. 17]. Цю тезу Тернер унаочнює на прикладі мезорівневої динаміки формування організацій соціального руху для зміни структури розподілу ресурсів, отримуваних членами певних гендерних або етнічних категоріальних одиниць. Такі рухи виникають як реакція на обмеження, накладені на індивідів макрорівневими інституціональними доменами та системами стратифікації суспільства. Водночас виникнення таких рухів підживлюються емоційними та мотиваційними станами індивідів, що генеруються на мікрорівні їхніх діткнень міжособистісної взаємодії всередині організацій соціального руху. Тобто дієвці зазнають водночас впливів сил макро- та мезоцарини, що спонукають їх до розбудови організації соціального руху, який за певних умов набуває здатності змінювати як динаміку діткнень на мікрорівні, так і інституціональні домени та системи стратифікації на макрорівні.

Згідно з Тернеровою схемою, макроцарина є соціокультурним контекстом для майже всього, що відбувається в суспільстві (див. рис. 14.1). З огляду на це макрорівень соціального світу обрано вихідною предметною ділянкою, з якої Тернер починає своє теоретизування. Способи формування динамічних зв'язків між силами, структурами та культурами макрорівня він визначає й узагальнює через теоретичні принципи соціальної макродинаміки у першому томі своєї праці [Turner, 2010a]. Другий том цієї праці присвячений визначенню та узагальненню теоретичних принципів соціальної мікродинаміки – впливів сил мікрорівня (демографія, екологія, статус, ролі, культура, мотиви, емоції) на перебіг діткнень особистісної взаємодії індивідів [Turner, 2010b]. Зрештою, теоретичні принципи мезодинаміки соціального світу виведено у завершальному третьому томі [Turner, 2012]. Таку послідовність теоретизування теж задала Тернерова схема (див. рис. 14.1), згідно з якою соціокультурні формування/формації мезорівня – корпоративні та категоріальні одиниці – виникають внаслідок реакцій індивідів та колективних дієвців на сукупну дію сил, що керують мікро- та макроцариною соціального світу. Звідси визначення та узагальнення принципів мезодинаміки уможливлувалися за наявності вже сформульованих принципів макродинаміки та мікродинаміки соціального світу.

Тернер узаasadнив своє розроблення загальної соціологічної теорії на підставі синтезу метатеоретичних ідей соціальних сил та соціальної селекції. Його синтетична метатеоретична ідея зводиться до того, що соціальні сили справляють селекційні тиски на індивідів і примушують їх до зміни патернів своєї соціальної організації та створення нових видів соціокультурних формувань/формацій для виживання за ускладнюваних обставин. Він систематизував базовий поняттєвий апарат свого теоретизування, виходячи з масштабування соціальної реальності на мікро-, мезо- та макрорівень. На цих засадах обґрунтовано Тернерову просту концептуальну схему соціальної динаміки як предмета його загального теоретизування. Згідно з цією схемою соціальна еволюція трактується як спричинювана переважно силами макросоціальної динаміки популяції/населення, виробництва, розподілу, регуляції та відтворення, що зумовлюють зусилля індивідуальних та корпоративних дієвців, спрямовані на подолання або уникнення дезінтеграційних наслідків дії цих сил для їхніх спільнот шляхом структурної адаптації останніх. Зазначена схема наводиться у перших розділах кожного із трьох томів праці Тернера і слугує вихідним моментом його теоретичних побудов. Загалом цей початковий етап його загального теоретизування можна розглядати як своєрідний аудит, певну модифікацію, осучаснення та систематизацію поняттєвого апарату тогочасної соціології. Отримані вченим початкові результати уможливили розроблення концепції динаміки функційної селекції у соціальному світі. Аналіз її змісту становитиме предмет наступної розвідки.

Джерела

- Бродель, Ф. (1997). *Матеріальна цивілізація, економіка і капіталізм, XV–XVIII ст. Т. 2: Ігри обміну*. Київ: Основи.
- Вебер, М. (2012). *Господарство і суспільство: нариси соціології розуміння*. Київ: Всесвіт.
- Веблен, Т. (1984). *Теорія праздного класу*. Москва: Прогресс.
- Гофман, И. (2009). *Ритуал взаємодія: очерки поведіння лицом к лицу*. Москва: Смысл.
- Дарвін, Ч. (2009). *Походження видів шляхом природного відбору або збереження порід у боротьбі за життя*. Львів: Піраміда.
- Дюркгайм, Е. (1998). *Самогубство: Соціологічне дослідження*. Київ: Основи.
- Дюркгайм, Е. (2002). *Первісні форми релігійного життя. Тотемна система в Австралії*. Київ: Юніверс.

Дюркгейм, Э. (1990). О разделении общественного труда. В: Э. Дюркгейм, *О разделении общественного труда. Метод социологии* (с. 3–390). Москва: Наука.

Зиммель, Г. (2010). *Філософія грошей*. Київ: Промінь.

Мальтус, Р. Т. (1998). *Дослідження закону народонаселення*. Київ: Основи.

Манн, М. (2018). *Источники социальной власти. Т. 1: История власти от истоков до 1760 года н.э.* Москва: Дело.

Маркс, К. (1963). «Капітал». Критика політичної економії. Т. 1, кн. 1: Процес виробництва капіталу. В: К. Маркс, Ф. Енгельс, *Твори* (т. 23). Київ: Держполітвидав УРСР.

Маркс, К. (1965). «Капітал». Критика політичної економії. Т. 3, кн. 2: Процес капіталістичного виробництва, взятий в цілому. Ч. II (розділи 29–52). В: К. Маркс, Ф. Енгельс, *Твори* (т. 25, ч. II). Київ: Держполітвидав УРСР.

Маркс, К. (1967). «Капітал». Критика політичної економії. Т. 4, кн. 2: Теорії додаткової вартості. Ч. II (розділи 8–18). В: К. Маркс, Ф. Енгельс, *Твори* (т. 26, ч. II). Київ: Держполітвидав УРСР.

Мід, Дж. Г. (2000). *Дух, самість і суспільство. З точки зору соціального біхевіориста*. Київ: Український Центр духовної культури.

Резнік, В. (2017). Позитивістське (мета)теоретизування Дж. Г. Тернера: підстави та начерки стратегії. *Соціологія: теорія, методи, маркетинг*, 4, 68–93.

Смелзер, Н. Дж. (2003). *Проблеми соціології. Георг-Зиммелевські лекції, 1995*. Львів: Кальварія.

Сміт, А. (2001). *Добробут націй. Дослідження про природу та причини добробуту націй*. Київ: Port-Royal.

Тернер, Дж. (1985). *Структура социологической теории*. Москва: Прогресс.

Тойнбі, А. (1995а). *Дослідження історії. Т. 1*. Київ: Основи.

Тойнбі, А. (1995б). *Дослідження історії. Т. 2*. Київ: Основи.

Blau, P. M. (1977). *Inequality and Heterogeneity. A Primitive Theory of Social Structure*. New York: Free Press.

Blau, P. (1994). *Structural Context of Opportunities*. Chicago: University of Chicago Press.

Boehm, Ch. (1993). Egalitarian Society and Reverse Dominance Hierarchy. *Current Anthropology*, 34 (3), 227–254.

Boehm, Ch. (1999). *Hierarchy in the Forest: The Evolution of Egalitarian Behavior*. Cambridge: Harvard University Press.

Blalock, H. M., Jr. (1989). *Power and Conflict: Toward a General Theory*. Newbury Park, CA: Sage.

Chase-Dunn, Ch., Mann, K. M. (1998). *The Wintu and Their Neighbors: A Very Small World System in Northern California*. Tucson, AZ: University of Arizona Press.

Collins, R. (1975). *Conflict Sociology: Toward an Explanatory Science*. New York: Academic Press.

Collins, R. (1986). *Weberian Sociological Theory*. Cambridge, New York: Cambridge University Press.

Collins, R. (1990). Market Dynamics as the Engine of Historical Change. *Sociological Theory*, 8, 111–135.

Goffman, E. (1961). *Encounters: Two Studies in the Sociology of Interaction*. Indianapolis, IND: Bobbs-Merrill.

Goffman, E. (1971). *Relations in Public: Micro Studies of the Public Order*. New York: Basic Books.

Hawley, A. (1986). *Human Ecology: A Theoretical Essay*. Chicago: University of Chicago Press.

Takla, T. N., Pape, W. (1985). The Force Imagery in Durkheim: The Integration of Theory, Metatheory, and Method. *Sociological Theory*, 3 (1), 4–88.

Turner, J. H. (1972). *Patterns of Social Organization: A Survey of Social Institutions*. New York: McGraw-Hill.

Turner, J. H. (1990). *The Structure of Sociological Theory*. Belmont, CA: Wadsworth.

Turner, J. H. (1995). *Macrodynamics: Toward a Theory on the Organization of Human Populations*. *Rose Monographs*. New Brunswick, NJ: Rutgers University Press.

Turner, J. H. (1997). *The Institutional Order: Economy, Kinship, Religion, Polity, Law, and Education in Evolutionary and Comparative Perspective*. New York: Longman.

Turner, J. H. (2003). *Human Institutions: A Theory of Societal Evolutions*. Boulder: Rowman and Littlefield.

Turner, J. H. (2010a). *Theoretical Principles of Sociology. Vol. 1: Macrodynamics*. New York: Springer.

Turner, J. H. (2010b). *Theoretical Principles of Sociology. Vol. 2: Microdynamics*. New York: Springer.

Turner, J. H. (2012). *Theoretical Principles of Sociology. Vol. 3: Mesodynamics*. New York: Springer.