

По-друге, громадянська депривація є проявом кризи взаємовідносин держави і громадянина.

По-третє, без подолання громадянської депривації неможливо сформувати інститути громадянського суспільства.

### ***7.3. Статусні особливості регуляції соціальної поведінки***

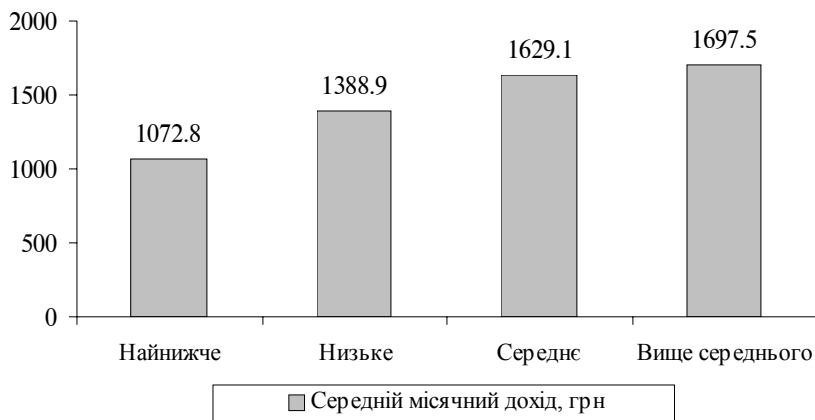
Суттєво коригують соціальну поведінку і структурні розмежування, що, безумовно, відбивається на регуляції поведінки – ринкові інститути впливають на характер інтеріоризації суспільного життя індивідом під кутом зору його соціального становища. Соціальні позиції та статуси індивіда визначають основні елементи регуляції соціальної поведінки – як об’єктивні (матеріальні можливості, побут, характер зайнятості, стан здоров’я), так і суб’єктивні (соціально-психологічний стан, задоволеність різними аспектами життя, самоідентифікація). Існує потреба в докладнішому аналізі того, як соціальне становище індивіда співвідноситься з об’єктивними та суб’єктивними чинниками його життєдіяльності, які виражають схильність до певного способу поведінки.

Для операціоналізації соціального становища в українському суспільстві був використаний тест інтегральної самооцінки соціального статусу за 7-бальною шкалою уявних соціальних “сходів”, що з 1994 р. використовується у моніторинговому дослідженні Інституту соціології НАН України. Відповідаючи на запитання *“Уявіть собі, що на сходинках деякої “драбинки” розташовані люди з різним становищем у суспільстві: на найнижчій – ті, хто має найнижче становище, а на найвищій – ті, хто має найвище. На яку із цих сходинок Ви поставили б себе?”*, респонденти повинні були себе розмістити на одній із семи сходинок. З метою статистичного наповнення груп низку позицій було об’єднано. Для цього було прийняте відпрацьоване в міжнародних та вітчизняних дослідженнях групування

статусних позицій, згідно з яким виокремилася чотири групи за соціальним становищем: *найнижче* – 1–2 сходинки (22,5%), *низьке* – 3 сходинка (36,3%), *середнє* – 4 сходинка (28,4%) та *вище середнього* – 5–7 сходинки (12,8%).

У випадку, коли показник певного елемента регуляції соціальної поведінки має кількісну шкалу вимірювання, для впорядкування взаємозв'язків між ним і показником статусних позицій вимірювався зв'язок на підставі коефіцієнта Пірсона (Pearson's R), який, крім пояснення сили зв'язку, визначає ще й тип зв'язку (від -1 до 1), а саме прямий, позитивний або негативний, зворотний зв'язок.

Безумовно, наявність зв'язку соціального становища з матеріальними умовами життя є традиційним свідченням об'єктивного підґрунтя соціальної стратифікації. Однак не завжди структурна градація соціального становища відповідає градації певних матеріальних благ. Власне, це стає очевидним, якщо порівняти середній місячний дохід (травень 2012 р.) населення України по кожній з чотирьох статусних груп (рис. 1).

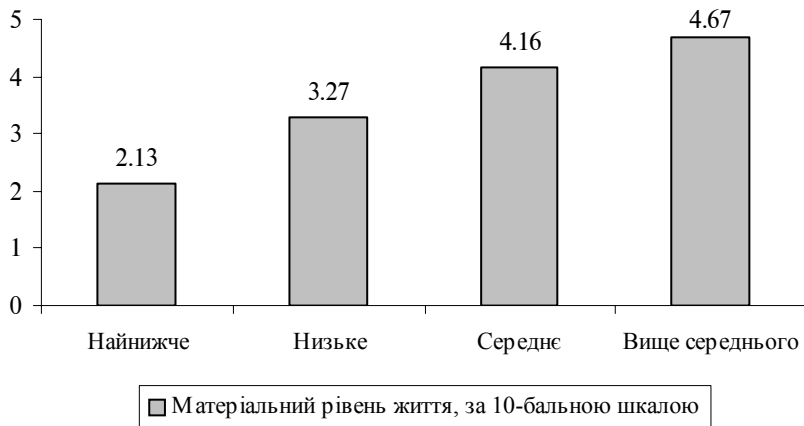


**Рисунок 1.** Диференціація середнього місячного доходу залежно від соціального становища, 2012 р.

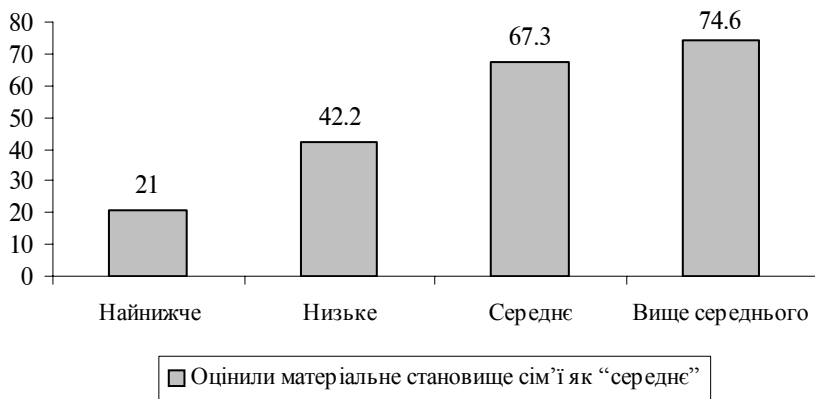
З одного боку, існують суттєві відмінності середнього місячного доходу між групою тих, хто зазначив найнижче соціальне становище (1072,8 грн), і тими, хто визначає своє становище як вище середнього (1697,5 грн). Однак якщо порівняти дохід респондентів із середнім становищем і дохід респондентів зі становищем вище середнього, то в даному випадку особливих відмінностей загалом не помітно. Беручи до уваги величину статистичного зв'язку (коефіцієнт кореляції Пірсона  $R = 0,205$ ), який показує, з якою силою зростає середній місячний дохід залежно від соціального становища, можна констатувати невисоку пов'язаність статусних позицій з рівнем доходу в Україні.

Як інший економічний показник було використано показник суб'єктивної самооцінки матеріального рівня життя, коли респондентам за 10-бальною шкалою (0 балів – найнижчий, а 10 балів – найвищий) пропонується визначити матеріальний рівень їхніх сімей. Якщо порівняти самооцінку матеріального рівня життя по кожній із чотирьох статусних груп, то знову ж таки існують суттєві відмінності за цим критерієм між групою тих, хто зазначив найнижче соціальне становище, і тими, хто визначає своє становище як вище середнього (рис. 2). Як і в попередньому випадку, порівняння балів матеріального рівня життя респондентів з середнім становищем і зі становищем вище середнього виявило незначні, на перший погляд, відмінності. Однак кореляційний аналіз зафіксував доволі високий рівень зв'язку між суб'єктивним показником матеріального рівня життя та показником статусної самоідентифікації (коефіцієнт кореляції Пірсона  $R = 0,551$ ). Цей феномен можна було б пояснити спорідненими інструментаріями, однак цілком очевидно, що йдеться про різні, хоча і споріднені, виміри стратифікації – економічний та соціальний.

Ще один суб'єктивний економічний показник – оцінка матеріального становища сім'ї (від злиденного до



**Рисунок 2.** Диференціація матеріального рівня життя залежно від соціального становища, 2012 р. (бали)

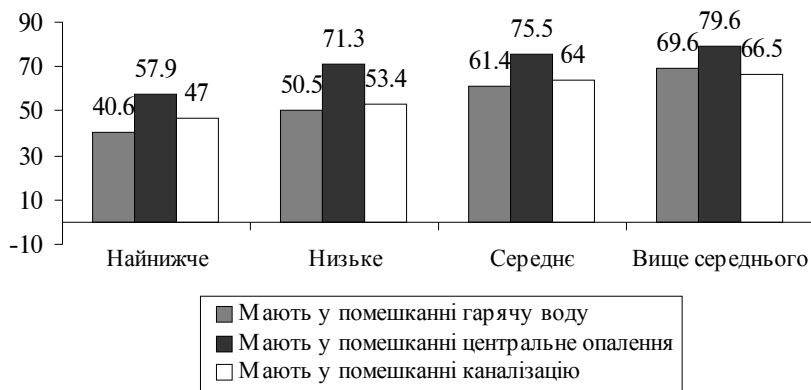


**Рисунок 3.** Оцінка респондентами матеріального становища сім'ї як "середнє" залежно від соціального становища, 2012 р. (%)

багатого) – також істотно відрізняється за різними статусними групами (рис. 3). Взнявши за основу диференціації оцінку матеріального становища сім'ї як "середнє", можна побачити, що зі зростанням соціального становища збільшується кількість тих, хто саме оцінює

матеріальне становище своєї сім'ї. Кореляційний аналіз також зафіксував доволі високий рівень зв'язку між оцінкою матеріального становища сім'ї та показником статусної самоідентифікації (коефіцієнт кореляції Пірсона  $R = 0,403$ ).

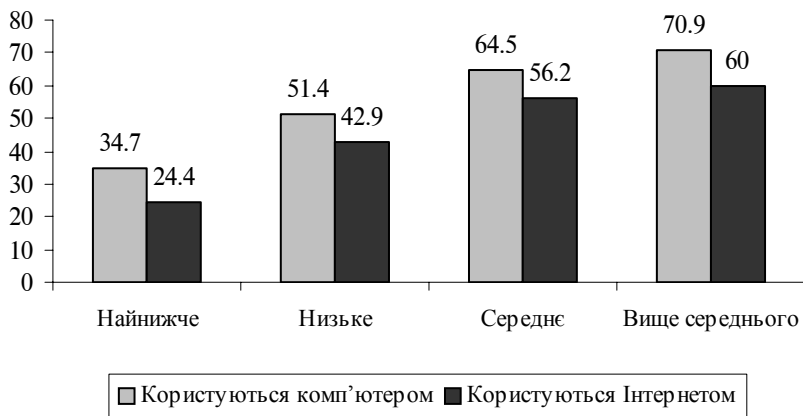
Якщо взяти до уваги об'єктивні показники матеріального добробуту, то виявлено, що зі зростанням самооцінки соціального становища збільшуються показники наявності у помешканні побутових зручностей (рис. 4). Серед тих, хто зазначив найнижче соціальне становище, 40,6% мають у своєму помешканні гарячу воду, натомість серед тих, хто визначає своє становище як вище середнього, – таких 69,6% (коефіцієнт кореляції Пірсона  $R = 0,192$ ). Аналогічно серед тих, хто зазначив найнижче соціальне становище, 57,9% мають у своєму помешканні центральне опалення, натомість серед тих, хто визначає своє становище як вище середнього, – таких 79,6% (коефіцієнт кореляції Пірсона  $R = 0,142$ ). Подібним чином серед тих, хто зазначив найнижче соціальне становище, 47% мають у своєму помешканні каналізацію, натомість серед тих, хто визначає своє становище як вище середнього, – таких 66,5% (коефіцієнт кореляції Пірсона  $R = 0,150$ ).



**Рисунок 4.** Наявність у помешканні побутових зручностей залежно від соціального становища, 2012 р. (%)

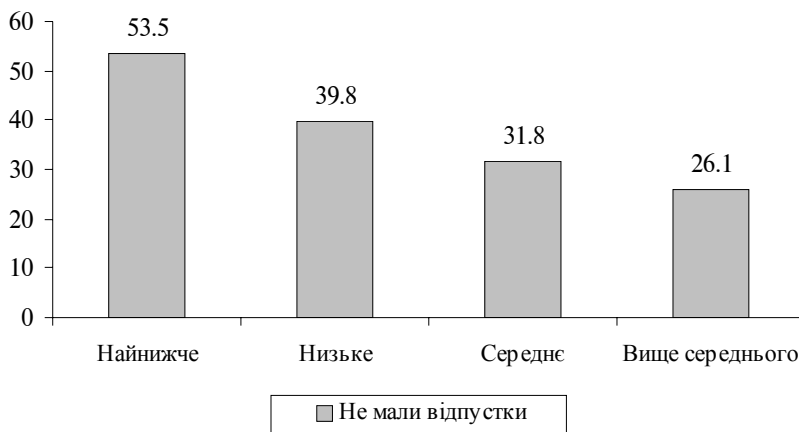
Останнім часом бурхливий розвиток цифрових технологій спричинив і т.зв. цифрову нерівність, коли зі зростанням соціального становища збільшується кількість тих, хто користується комп'ютером (коефіцієнт кореляції Пірсона  $R = 0,249$ ) та Інтернетом (коефіцієнт кореляції Пірсона  $R = 0,247$ ). Якщо серед тих, хто зазначив найнижче соціальне становище, 34,7% користувалися комп'ютером і 24,4% користувалися Інтернетом, то серед тих, хто визначає своє становище як вище середнього – таких виявилось відповідно 70,9% і 60% (рис. 5). На відміну від попередніх випадків, залежність соціального становища та використання цифрових технологій і комунікацій має цілком лінійний характер, оскільки відбувається чітко зростання показників користування комп'ютером та Інтернетом по кожній з чотирьох груп – від найнижчого до вище середнього.

У наш час наявність відпустки означає не тільки те, що людина має постійне оплачуване місце роботи, а й те, що може дозволити собі тривалий відпочинок. Це неодмінно позитивно відбивається на її здоров'ї та загальному самопочутті. За умов ринкової економіки можливість безперешкодно піти у відпустку набула статус-



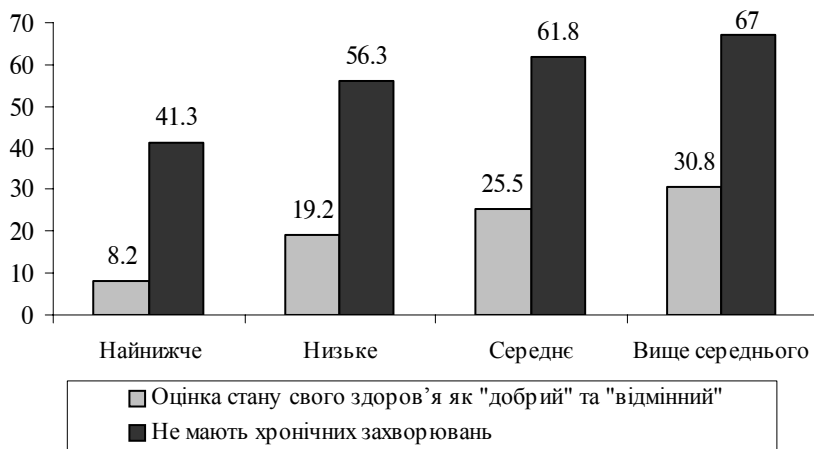
**Рисунок 5.** Користування комп'ютером та Інтернетом залежно від соціального становища, 2012 р. (%)

них рис, оскільки відсутність такої можливості базується на низькому соціальному становищі індивіда. У сучасному українському суспільстві простежується чіткий лінійний зв'язок також між соціальним становищем та наявністю відпустки (коефіцієнт кореляції Пірсона  $R = 0,183$ ): кількість тих, хто не мав відпустки, минулого року істотно знижується зі зростанням соціального становища (рис. 6). Зокрема, серед тих, хто зазначив найнижче соціальне становище, 53,5% не мали відпустки минулого року, натомість серед тих, хто визначає своє становище як вище середнього, – таких 26,1%.



**Рисунок 6.** Кількість людей, які не мали за останній рік відпустки залежно від соціального становища, 2012 р. (%)

Статусна диференціація можливості практик оздоровлення неодмінно впливає на відмінності стану здоров'я у різних статусних групах (рис. 7). Зі збільшенням рівня соціального становища зростає кількість тих, хто оцінює свій стан здоров'я як “добрий” і “відмінний” (коефіцієнт кореляції Пірсона  $R = 0,235$ ): якщо серед тих, хто зазначив найнижче соціальне становище, таких виявилось лише 8,2%, то серед тих, хто визначає своє становище як вище середнього, – 30,8%.



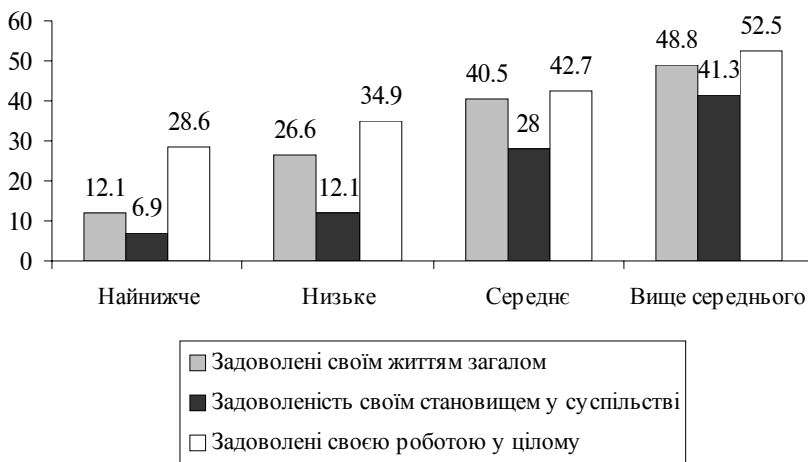
**Рисунок 7.** Оцінка стану здоров'я залежно від соціального становища, 2012 р. (%)

Аналогічним чином відбувається зростання тих, хто не має хронічних захворювань (коефіцієнт кореляції Пірсона  $R = -0,166$ ): серед тих, хто зазначив найнижче соціальне становище, таких виявилось 41,3%, тоді як серед тих, хто визначає своє становище як вище середнього, – 67% не мають хронічних захворювань.

Одним із важливих елементів регуляції соціальної поведінки є суб'єктивне благополуччя, яке виражається реакцією індивіда на перебіг свого життя та різних його аспектів. У даному випадку спрямованість соціальної поведінки часто співвідноситься зі ставленням людини до того, як складається її життя. Саме задоволеність людини різними аспектами життя крізь призму статусної самоідентифікації координує і спрямовує її соціальну поведінку. Співвіднесення соціального статусу з показниками суб'єктивного благополуччя показало відмінності по кожній статусній групі (рис. 8).

Аналізуючи суб'єктивний вимір респондентами свого життя, можна стверджувати, що зі збільшенням рівня соціального становища цілком природно зростає рівень

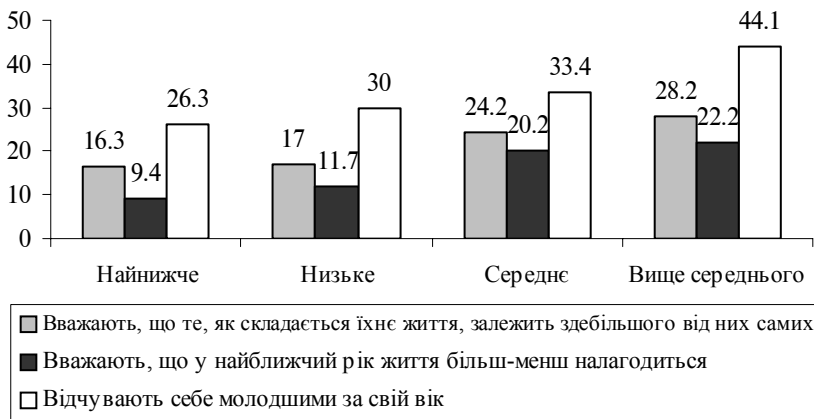




**Рисунок 8. Задоволеність життям і роботою залежно від соціального становища, 2012 р. (%)**

задоволеності своїм життям загалом (коефіцієнт кореляції Пірсона  $R = 0,356$ ), рівень задоволеності своїм становищем у суспільстві (коефіцієнт кореляції Пірсона  $R = 0,365$ ) та рівень задоволеності своєю роботою (коефіцієнт кореляції Пірсона  $R = 0,189$ ). Так, серед тих, хто зазначив найнижче соціальне становище, 12,1% задоволені своїм життям, 6,9% задоволені своїм становищем у суспільстві і 28,6% задоволені своєю роботою, тоді як серед тих, хто визначає своє становище як вище середнього, таких відповідно 48,8%, 41,3% і 52,5%.

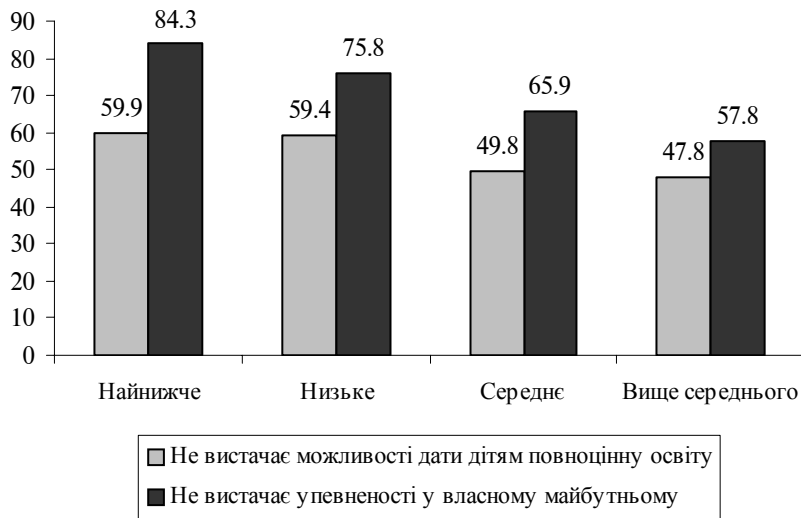
Подібна тенденція простежується і стосовно соціального оптимізму (рис. 9). Зі збільшенням рівня соціального становища зростає кількість тих, хто вважає, що те, як складається їхнє життя, залежить здебільшого від них самих (коефіцієнт кореляції Пірсона  $R = 0,151$ ): серед тих, хто зазначив найнижче соціальне становище – 16,3%, серед тих, хто визначає своє становище як вище середнього – 28,2%. Подібним чином відбувається зростання тих, хто вважає, що у найближчий



**Рисунок 9. Прояви відповідальності та соціального оптимізму залежно від соціального становища, 2012 р. (%)**

рік життя більш-менш налагодиться (коефіцієнт кореляції Пірсона  $R = 0,154$ ): серед тих, хто зазначив найнижче соціальне становище – 9,4%; серед тих, хто визначає своє становище як вище середнього – 22,2%. Так само зі зростанням соціального становища збільшується кількість тих, хто відчуває себе молодшим, за свій вік (коефіцієнт кореляції Пірсона  $R = 0,167$ ): серед тих, хто зазначив найнижче соціальне становище, – 26,3%; серед тих, хто визначає своє становище як вище середнього, – 44,1%.

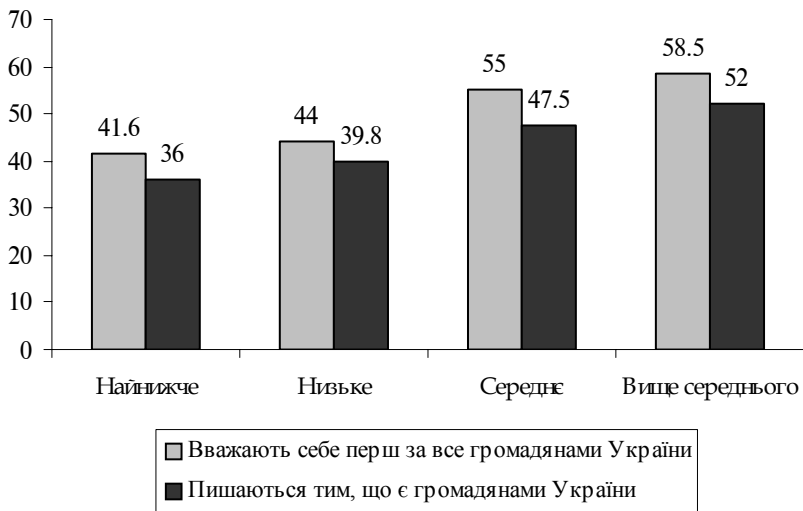
Залежно від домінування певного настрою – оптимізму чи песимізму – люди фокусують свою увагу на позитивній чи негативній стороні буття, вбачаючи не лише досяжні цілі у майбутньому, а й екстраполюючи свої соціально-психологічні очікування за майбутнє своїх дітей. Такі очікування можуть суттєво коригувати соціальну поведінку, створюючи поштовхи або перешкоди особистісному розвитку. Якраз власна самооцінка свого становища в суспільстві співвідноситься з мірою соціального оптимізму щодо себе і своїх дітей (рис. 10).



**Рисунок 10.** Прояви соціального песимізму залежно від соціального становища, 2012 р. (%)

Зі зростанням соціального становища знижується невпевненість щодо власного майбутнього: серед тих, хто зазначив найнижче соціальне становище, – 59,9%; серед тих, хто визначає своє становище як вище середнього, – 47,8%. Так само підвищення рівня соціального становища знижує невпевненість у можливості дати дітям повноцінну освіту: серед тих, хто зазначив найнижче соціальне становище, – 84,3%; серед тих, хто визначає своє становище як вище середнього, – 57,8%.

І, нарешті, економічні, соціальні та психологічні вигоди підвищення соціального становища як наслідок включеності в соціальні зв'язки позначається на ідентифікації індивіда у соціальному просторі (рис. 11). Із підвищенням соціального становища зростає ідентифікація людини із соціально-просторовим простором своєї країни. Так, серед тих, хто зазначив найнижче соціальне становище, 41,6% вважає себе передусім громадянином України і 36% пишається українським громадянством,



**Рисунок 11.** Ідентифікація із соціетальним простором країни залежно від соціального становища, 2012 р. (%)

то серед тих, хто визначає своє становище як вище середнього, – таких виявилось відповідно 58,9% і 52%.

Підсумовуючи, можна зазначити, що соціальне становище більше корелює з суб'єктивними показниками матеріального становища і благополуччя, ніж з об'єктивними аспектами життєдіяльності. Очевидним є те, що за умов суспільної трансформації структурний елемент системи впорядкування соціальної поведінки більшою мірою співвідноситься із суб'єктивними економічними самооцінками, ніж з реальним економічним становищем людини. Саме через соціально-психологічну суб'єктивацію впливу економічних чинників виникають такі соціальні феномени, як суб'єктивне зубожіння, престижне споживання за умов фінансової неспроможності тощо. Можна припустити, що все це відображається на формуванні нових інституційного, структурного та соціокультурного елементів системи регуляції соціальної поведінки. Принаймні емпірична перевірка

цієї тези засвідчила становлення структурного елемента регуляції соціальної поведінки, коли зі зростанням соціального становища покращуються матеріальні умови життя, стан здоров'я, задоволеність різними аспектами життя, соціальний оптимізм.

#### *7.4. Практики рольової взаємодії*

Чи не найхарактернішою рисою сучасного суспільства є помітне зростання соціального капіталу співдіючих у ньому індивідуальних акторів, пов'язане, з одного боку, з розвитком технічних засобів зв'язку, транспорту, стрімкою урбанізацією, з другого – з виникненням нових складних форм взаємодії, потенційно доступних сучасній людині. Відтак має місце трансформація соціально-рольової і соціально-статусної структур життєдіяльності, модернізація індивідуальних рольових наборів, яка до того ж каталізується унаслідок цілого ряду кардинальних змін українського суспільства, відмирання певної частини традиційних для радянського суспільства зразків рольової поведінки і натомість поширення ряду нових практик. Закономірно, що при цьому зростає соціально-психологічна багатовимірність групової належності, відбувається мультиплікація міжособистісних взаємодій. Сучасна людина має позиціонуватися у різних площинах соціального простору – від територіального та професійного вимірів до дозвілєвих захоплень. Часово-просторова конфігурація ролей аж ніяк не може бути зведена за цих умов до спрощеної схеми, бо подібна редукція означала б ігнорування тих суперечностей у рольовій структурі, що стають дедалі частіше невід'ємною складовою життєдіяльності особистості в сучасному хронотопі.

Йдеться про поєднання традиційних і знов утворених механізмів міжгрупової та внутрішньогрупової взаємодії, з огляду на зміст яких певним чином видозмінюється регулюючий вплив соціальних та групових приписів, норм, санкцій, очікувань та ін. Щодо індиві-